

基于乡村旅居养老的苏南乡村适老问题及其对策研究*

Study on the Problems and Countermeasures of Elderly Care in Southern Jiangsu Province Based on Rural Wellness Tourism

潘斌 何君毅 黄林杰 石娟 PAN Bin, HE Junyi, HUANG Linjie, SHI Juan

摘要 乡村旅居养老是将乡村旅游资源和养老服务结合起来的一种养老方式,正逐渐成为城市老人养老的一项新选择。通过解读背景政策和文献资料,界定乡村旅居养老的概念。通过问卷调查和访谈,了解城市老人、乡村村民对乡村旅居养老的认知度和需求度。通过实地调研,分析苏南两个村的村民意愿、公共服务设施现状情况。研究发现苏南地区要发展乡村旅居养老,还存在乡村医疗设施和养老服务设施匮乏、交通和购物等日常生活不便利、生活枯燥乏味而且生活被打扰³方面的乡村适老问题,同时提出完善服务设施配套、引入医养结合方式、依托闲置用房创收、注重城乡共融理念的乡村适老对策。

Abstract Rural wellness tourism is a way of elderly care that combines rural tourism resources and elderly care services, and is gradually becoming a new choice for senior citizens. The article defines the concept of rural residence for the elderly by interpreting background policies and literature. Through questionnaires and interviews, we investigated the awareness and demand of senior citizens and villagers for rural wellness tourism. Through field research, we analyzed the wishes of villagers and the status of public service facilities in southern Jiangsu. It turns out that rural areas should be developed for the elderly in the southern part of the province, but there are still problems, such as lack of medical facilities and old-age services, inconvenient transportation, and humdrum daily life. Four countermeasures are proposed, including improving service facilities, introducing the integrated mode of medical and old-age care, increasing income from unoccupied housing, and focusing on the concept of urban and rural integration.

关键词 乡村旅居养老;城市老人;乡村村民;适老问题;苏南地区

Key words rural wellness tourism; senior citizen; villager; elderly care problems; southern Jiangsu

文章编号 1673-8985 (2020) 06-0048-07 中图分类号 TU948 文献标志码 A

DOI 10.11982/j.supr.20200608

作者简介

潘斌

苏州科技大学建筑与城市规划学院
城乡规划系副系主任,博士

何君毅

无锡市自然资源和规划局梁溪分局
科员

黄林杰

深圳市城市规划设计研究院有限公司
助理规划师

石娟

南京大学城市规划与设计研究院有限公司
助理规划师

1 研究背景

最新的统计数据显示,我国正经历全球史上规模最大、速度最快的人口老龄化进程。截至2016年年底,我国60岁以上老年人口已经达到2.2亿人,占总人口的15.5%;预计到2025年,我国60岁以上人口超过3亿人(占总人口比例超过21%),65岁以上人口超过2亿人(占总人口比例超过14%),将正式进入深度老龄化社会(见表1)^[1]。然而,目前我国的养老服务体系不

够完善,出现养老机构空置率居高不下,同时绝大多数居家养老的老年人却没有得到政策支持等问题。一方面,我国正面临快速老龄化;另一方面,由于养老服务专业性较强,目前我国养老服务供不应求,供需矛盾较为突出,社会的养老压力越来越大。

随着经济社会的发展,家庭结构转变使得越来越多的老人需要通过更多元化的养老方式来满足自身的养老需求。然而,目前优质养老产

*基金项目:江苏高校哲学社会科学学科研究项目基金项目(编号2017SJB1370);江苏高校优势学科建设工程三期项目资助。

品供给不足,不少以走马观花式的观光团为主,不能满足老年人休闲养生、精神文化、心理慰藉等多元化需求。作为健康旅游时代的一个新概念,乡村旅居养老追求旅游目的、旅游行为、旅游效果的健康、环保和舒适,侧重于满足老年群体的精神需求,已成为一种时尚的生活和养老方式,也有利于促进我国传统养老观念由“被动养老”向“积极享老”转变^[2]。家庭收入的增加、医疗水平的提高、交通条件的改善,以及老人自身思想观念的转变等,为城市老人进行乡村旅居养老提供了保障。但是,目前对乡村旅居养老和乡村提供养老服务可行性的研究还相对不足。

当前,我国社会主要矛盾已经转化为人民日益增长的美好生活需要和不平衡不充分的发展之间的矛盾。老有所养是美好生活的一个重要组成部分,城乡协调发展是实现人民美好生活的基础。为此,党的十九大报告中提出实施健康中国战略,积极应对人口老龄化,构建养老、孝老、敬老政策体系和社会环境,推进医养结合,加快老龄事业和产业发展;同时,提出乡村振兴战略,指出乡村振兴要实行城乡融合,做到乡村与城市、常住与旅居、生产与生活、生存与生命、生态与文化结合发展。因此,乡村旅居养老是乡村振兴战略下发展乡村经济、实现城市与乡村互动融合的新路径。通过乡村旅居养老在乡村发展过程中的植入,既能为养老服务体系带来新的发展模式,缓解城市老人旅居养老资源不足的问题;又可以助推乡村的经济发展和建设,促进城乡之间的有效融合^[3]。本文从发展乡村旅居养老的视角出发来研究苏南乡村是否适合养老的问题。其意义在于,一是针对目前中国人口老龄化现状,探究一种融合乡村旅游和养老为一体的新型养老方式,为缓解城市养老压力提供一定的借鉴;二是响应党的十九大“乡村振兴战略”,通过引入乡村旅居养老方式对苏南乡村适老问题提出改善措施,带动苏南乡村经济、产业、基础设施等的进一步发展。

2 研究思路

2.1 乡村旅居养老的概念解读

目前,我国城市养老方式日趋多样化,除了

表1 我国老年人口预测表

Tab.1 Prediction of the elderly population in China

年份	总人口数/亿人	60岁以上		65岁以上	
		人数/亿人	比重/%	人数/亿人	比重/%
2020年	14.34	2.55	17.8	1.81	12.6
2025年	14.58	3.08	21.1	2.09	14.3
2030年	14.62	3.71	25.3	2.54	17.4
2035年	14.56	4.18	28.7	3.08	21.2
2040年	14.46	4.37	30.2	3.46	23.9
2050年	14.17	4.38	34.1	3.63	25.6

资料来源:李培林等, 2016。

表2 乡村旅居养老和传统养老方式的对比

Tab.2 Comparison of rural wellness tourism and traditional elderly care service

养老方式	定义	适合老人
传统	居家养老	选择居住在家中安度晚年生活
	机构养老	在养老院、养老公寓等地方养老
新型	乡村旅居养老	以高品质乡村为目的,长期居住并进行养老和旅游
		受传统文化影响的老人 爱热闹的单身老人 低龄(50—65岁),自理能力较强,追求生活品质,喜欢亲近自然的老人

资料来源:笔者自制。

传统的居家养老、机构养老(社会养老)的模式外,异地养老、旅游养老等新型养老方式正不断涌现。其中,旅居养老是一种新型养老方式,将旅游、居住、养老三大功能融于一体,为老人提供新体验。该方式使老人在自然环境优美、气候舒适的地区生活,通过短期或长期居住,参与到当地旅游、养老活动中,从而实现健康养老、快乐养老、文化养老等目的。旅居养老的概念最早是由中国老年学会副秘书长程勇^[4]提出,是“候鸟式养老”和“度假式养老”的融合体。“旅居养老”的老人一般会在一个地方住上十天半个月甚至数月,慢游细品,以达到既健康养生、又开阔视野的目的。养老机构与接待自助游散客的旅游机构对接,将养老机构中的闲置床位与候鸟型养老结合起来,以实现自由行爱好者在自助旅游中“住养老机构、吃地方风味、按自选景点、享慢游休闲”的愿望,让老年人好好享受晚年生活。这种养老方式是有利于老年人身心健康的一种积极养老的方式。旅居养老包括乡村旅游模式、酒店公寓模式、异地养老社区模式、旅居换住模式等^[5]。

乡村旅居养老的概念源于旅居养老,是将乡村旅游资源和养老服务结合起来的一种新型城市老人养老方式。与传统的社区居家养老和社会机构养老不同,其主要依托乡村旅游资源,

在乡村较长时间旅居过程中实现养老的目的。乡村旅居养老使城市老年旅游者在郊区乡间清新的空气和幽静的山林、田野中更加亲近自然,所在的乡村是山水养生、森林养眼的高品质旅居养老目的地,满足其崇尚养生的生活追求。因此,自然环境优美、空气清新、基础设施完善是乡村能否作为旅居养老目的地最重要的因素,也是决定能否发展这一新型养老方式的重要前提。这是乡村旅居养老能吸引城市老人的原因,也是乡村旅居养老与传统养老方式最大的不同(见表2)。

2.2 研究范围与对象

2.2.1 研究范围

研究范围界定为苏南地区的5个地级市,包括南京市、镇江市、常州市、无锡市和苏州市(见图1)。笔者对这苏南五市的城市老人和乡村村民发放问卷,调查其需求和意愿。苏南地区位于我国经济发达的长三角地区,基础设施建设完善,乡村建设状况良好,同时也有着深厚的历史文化底蕴。根据数据分析,苏南五市的城市老年人口规模较大,美丽乡村分布较广,并且乡村发展基础较好,特色鲜明。以上是本文选取苏南美丽乡村作为养老目的地的主要原因。



图1 苏南五市范围及树山、查家两村所在位置
Fig.1 Research area and object

资料来源:笔者自绘。

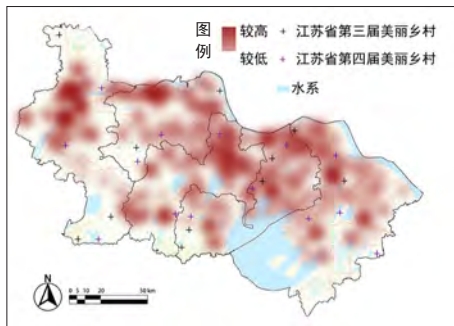


图2 苏南地区老年人口密度和美丽乡村分布
Fig.2 Density of elderly population and distribution of beautiful villages in southern Jiangsu

资料来源:笔者自绘。

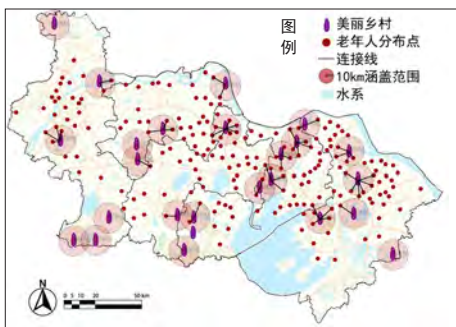


图3 苏南地区美丽乡村10 km和20 km服务范围
Fig.3 10-km and 20-km service scope of beautiful villages in southern Jiangsu

资料来源:笔者自绘。

笔者收集了第六次全国人口普查江苏省苏南地区各行政单位人口数量和老年人口比例数据,计算老年人口数量。同时,将具有专业化服务和自然环境优美的江苏省美丽乡村作为乡村旅居养老目的地,收集江苏省委发布的第3届和第4届江苏美丽乡村数据,从而对苏南乡村旅居养老目的地的可能性和可行性进行初步分析。

(1) 空间分布对比分析

通过将苏南地区老年人口分布密度与美丽乡村空间位置进行对比,发现老年人口密度与美丽乡村在空间分布上存在差异(见图2)。老年人口主要集中在中心城区及城区边缘地区,而美丽乡村主要散落在城市外围。但美丽乡村布点广、密集程度高,未来乡村旅居养老目的地的选择将具有多样性和可能性。

(2) 空间位置匹配分析

从10 km和20 km两种服务范围来考虑,对

美丽乡村和老年人分布点进行位置匹配分析(见图3)。在10 km服务范围内,美丽乡村可涵盖54处老年人分布点,总计可服务老年人口数量占比25.7%。在20 km服务范围内,美丽乡村可涵盖160处老年人分布点,总计可服务老年人口数量占比76.2%。可见美丽乡村可服务老年人口占比较大,未来作为乡村旅居养老目的地也具有可行性。

2.2.2 研究对象

本文研究对象界定为苏州市树山村和常州市查家村,开展现场调查和深入分析。树山村位于江苏省苏州高新区西部,整个村被阳山与鸡笼山环抱,村内山清水秀,山体植被保护完好,自然资源丰富。查家村位于常州市天宁区郑陆镇东南部,地理位置优越,环境优美。两个村都属于苏南地区的典型乡村,目前都注重乡村生态环境保护,以休闲、观光、生态旅游为发展方向,有条件发展成为乡村旅居养老目的地。

2.3 分析框架

本文选取苏南五市作为分析城市老人需求和乡村适老供给的范围,两个苏南乡村作为具体分析适老条件和问题的对象,以实地踏勘、观察以及定量分析的问卷调查法、访谈调查法为主,结合相关背景政策与文献资料,界定乡村旅居养老的概念,并调查了城市老人、乡村村民对乡村旅居养老的认知度和需求度。通过实地调研,分析了苏南两个村的村民意愿、公共服务设施现状情况。在此基础上深入解析苏南乡村发展乡村旅居养老所存在的局限和问题,从而提出乡村适老对策(见图4)。

3 苏南乡村适老的供需分析

3.1 基于乡村旅居养老的城市老人需求分析

3.1.1 基本需求

(1) 城市老人对乡村旅居养老的认知度和需求度较高。调查中有58.4%的城市老人对于乡村旅居养老的认知度较高,75.7%的城市老人对于乡村旅居养老的需求度较高。同时,年龄在40—60岁之间、文化水平为中学以上的城市老人对乡村旅居养老的认知度和需求度更高。

(2) 城市老人希望乡村旅居养老目的地在城市郊区,且月消费适中。调查中有52.3%的城市老人希望乡村旅居养老目的地在城市郊区。有51.7%的城市老人能够接受的乡村旅居养老月消费在1 500—3 000元之间。

(3) 选择自己或夫妻俩料理和住养老院的城市老人,更愿意去乡村旅居养老。调查中有76.43%的城市老人选择自己或夫妻俩料理,有77.14%的城市老人选择住养老院。这些城市老人认为乡村旅居养老比较符合他们的养老需求。

3.1.2 适老需求

(1) 居家式和社区租赁式养老可能会成为乡村旅居养老的两种主要形式。调查中有67.0%的城市老人喜欢整租村民独栋小别墅来进行居家式养老,有22.3%的城市老人喜欢村里集中修建养老小区来进行社区租赁式养老。

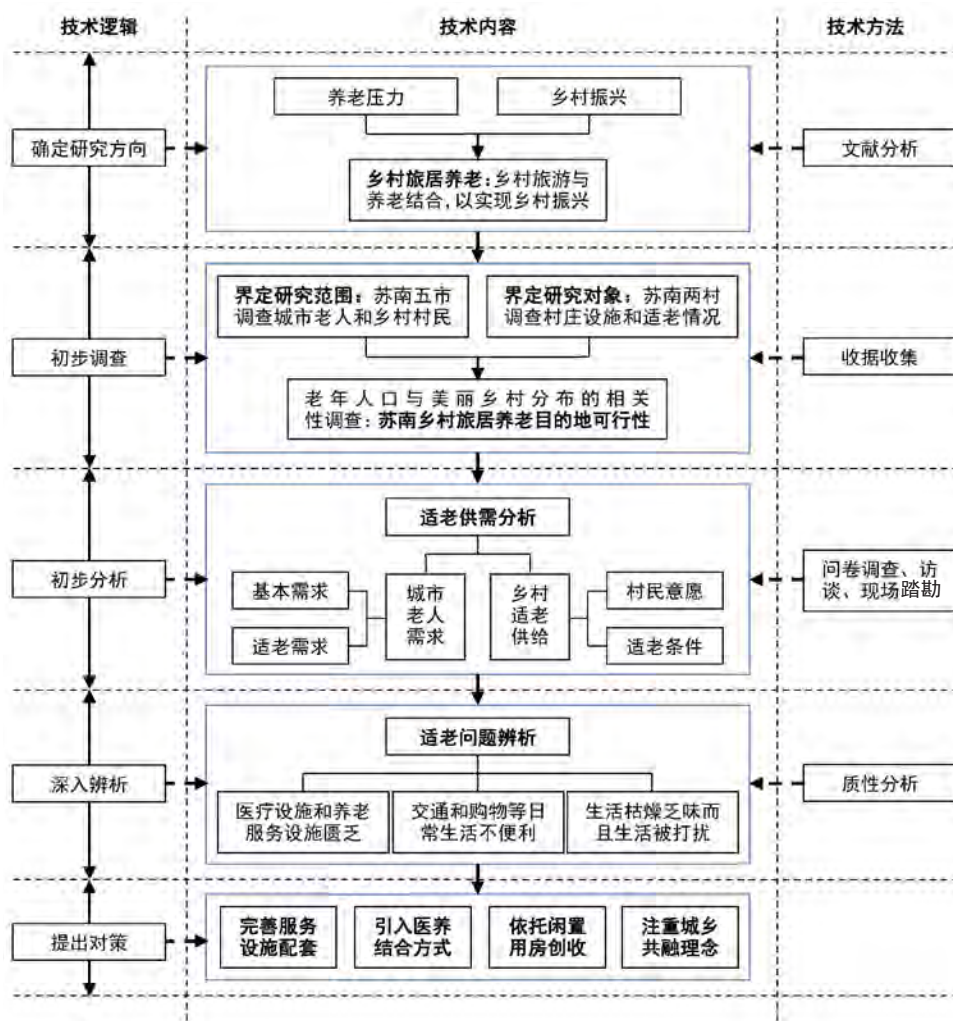


图4 研究的技术路线图
Fig.4 Technical path of the research

资料来源:笔者自绘。

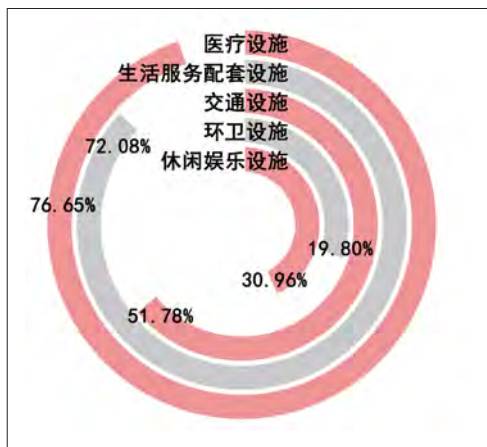
(2) 乡村旅居养老的医疗设施、生活服务配套设施和交通条件受到更多关注。调查中有76.65%的城市老人认为乡村旅居养老最重要的基础设施是医疗设施,其次是生活服务配套设施(见图5a)。有88.83%的城市老人认为乡村旅居养老的优点是具有怡人的山水风光,空气质量好,47.12%的城市老人认为是经济消费合理。有79.91%的城市老人认为乡村旅居养老最担心的是乡村医疗条件不好,其次是交通不便(见图5b)。

3.2 基于乡村旅居养老的乡村适老供给分析

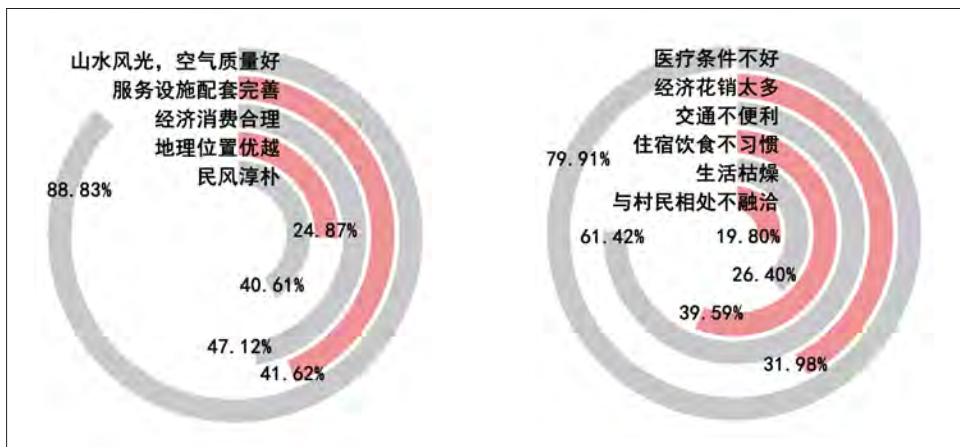
3.2.1 村民意愿

(1) 村民赞成乡村旅居养老开发,认为能够给自己带来益处,而开发主要靠政府支持。调查中有高达97%的受访村民表示非常认同和愿意配合乡村旅居养老开发,同时55%的受访村民认为乡村旅居养老的开发应该依靠政府村委组织,仅有4%的受访村民认为应该依靠村民自身。

(2) 村民愿意参与开发活动,并提出具体的开发要求。调查中有62%的受访村民明确表示愿意参与开发活动,其中愿意扮演家政服务、社区管理和个体户角色的比例各为31%。而在具体要求中,超过50%的受访村民都希望环境有所改善和得到经济补偿。



a 城市老人的养老设施需求分析



b 城市老人的乡村适老需求分析

图5 基于乡村旅居养老的城市老人需求分析
Fig.5 Demand analysis of senior citizens based on rural well-being tourism

资料来源:笔者自绘。

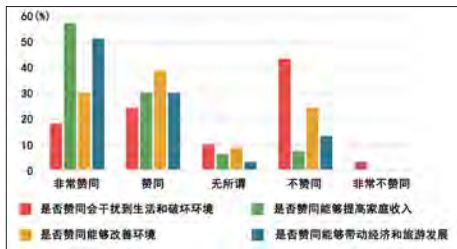


图6 乡村旅居养老的优劣势分析
Fig.6 Analysis on the advantages and disadvantages of rural wellness tourism

资料来源:笔者自绘。

(3) 乡村旅居养老的开发对于环境和居民生活的影响都有两面性。调查中有52%的受访村民认为乡村旅居养老开发会干扰生活和破坏环境,同时93%的受访村民认为可以提高收入,76%的受访村民认为能够改善环境,86%的受访村民认为可以带动经济和旅游发展(见图6)。

3.2.2 适老条件

(1) 乡村自然资源多且分布广。通过对苏南两个村的实地调查,发现树山村具有多个特色景点,包括梨花田、花溪和茶田等,村内山清水秀,自然环境优越,历史文化底蕴深厚,被评为江苏省“最美乡村”。同样,查家村自身的自然资源丰富,特色景点遍布,环境优美(见图7)。

(2) 乡村服务设施少且规模小。通过对苏南两个村的实地调查,发现树山村基本服务较为完善,但作为乡村旅居养老目的地,现有服务设施规模较小,且缺乏一定的配套养老设施。查家村则缺乏基本的服务设施,商业服务设施仅为零售小商店,公共服务设施也仅有村委会(见图8)。

4 苏南乡村适老问题辨析

4.1 医疗设施和养老服务设施匮乏

通过调查可以看出,乡村村民认为乡村服务设施的重要性依次为养老服务、医疗保障、文化休闲、公共绿化、体育场地和道路交通(见图9)。但从树山村和查家村的现场调研来看,树山村的现状服务设施中,最缺乏的就是医疗设施和养老设施,而且存在服务设施陈旧、辐射范围较小等问题。查家村的服务设施存在种类少、布点散乱、环境差等问题。总体来看,现阶段的乡



图7 苏南两村的自然资源分布图
Fig.7 Distribution of natural resources in two villages of southern Jiangsu



资料来源:笔者自绘。

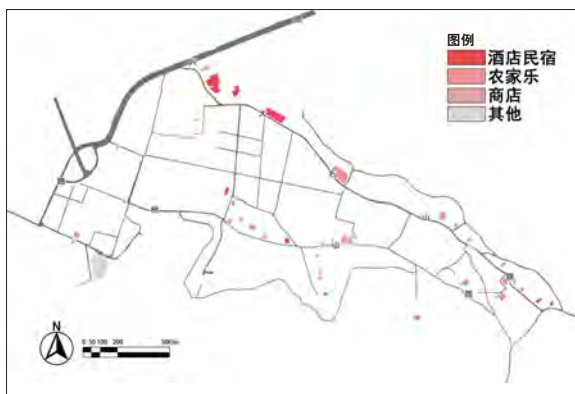


图8 苏南两村的基本服务设施分布图
Fig.8 Distribution of basic services facilities in two villages of southern Jiangsu



资料来源:笔者自绘。

村服务设施无法满足适老需求。

城市老人生活最基本的需求是安全和生理需求,其中包括对医疗保健的需求。从前面分析可以看出,城市老人最看重的设施是医疗设施,最担忧的是乡村医疗条件。由此可见,相对于城市完善的医疗服务条件,城市老人对乡村旅居养老的医疗服务设施是否完善存在一定的顾虑。通过实地调查,发现树山村和查家村的医疗设施都不完善,两个村都仅有一个小型医务室,医疗条件也较差,仅能满足一般疾病的治疗。因此,发展乡村旅居养老,对乡村来说医疗设施的建设最为关键。

4.2 交通和购物等日常生活不便利

对城市老人而言,生活便利能够更好地使他们适应乡村旅居养老生活。但目前苏南乡村的日常生活设施,包括食宿设施、购物设施、

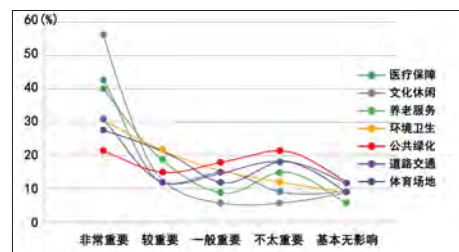


图9 乡村服务设施的重要性调查
Fig.9 Importance survey of rural service facilities

资料来源:笔者自绘。

休闲娱乐设施等还不够完善,适老化改造也未普及。树山村因开发较早,投资力度较大,一些基础服务设施较为完善,基本能满足城市老人的养老生活需求。但查家村还处于开发初级阶段,基础服务设施相当不完善,不能满足城市老人的生活基本需求。由此可见,目前乡村旅居养老目的地的建设还处于起始阶段,交通和购物等日常生活不便利使一部分城市老人

对乡村旅居养老仍抱观望态度。

4.3 生活枯燥乏味而且生活被打扰

城市老人在满足最基本的生活需求后,就希望能够满足自己的情感需求,开展社会交流和活动。有29.6%的城市老人担心在乡村旅居养老过程中生活枯燥乏味,无法参与到乡村活动中,也无法真正体验到乡村的乡土民俗风情。

大部分城市老人是被乡村优美的自然风光和环境吸引到乡村旅游的;而大部分乡村村民认为外来人群的“入侵”可能导致村庄环境的破坏。在上述矛盾中,乡村村民属于弱势群体,当环境被破坏时,乡村村民更期望通过政府或游客自身进行环境管理。在与乡村村民及村干部的访谈中了解到,相当数量的乡村村民认为城市老人进入乡村,容易造成街道、住房附近、村口公园、活动小广场等交往空间的混乱,并占用原有的公共服务设施,给乡村村民原有的日常生活带来困扰(见表3)。

5 基于乡村旅居养老的苏南乡村适老对策

5.1 完善服务设施配套

采取集中和分散相结合的途径,合理布局乡村服务设施,着重考虑养老设施与其他

服务设施之间的互补性。同时,实现多元供给模式,服务设施建设要逐渐从单一的政府和村集体直接供给转变为以政府为主体,各种社会公共机构、非营利组织,以及其他社会组织 and 农户广泛参与的多主体配套模式。具体来说,更新乡村医疗和养老服务设施,使老人老有所依;完善乡村文化娱乐设施,植入老年活动项目和场所,使其老有所乐;增设乡村文化学堂、养老社区服务小组等设施,让城市老人参与其中,使其老有所为。

5.2 引入医养结合方式

医养旅居的养老方式是根据老年人的生理和心理状况而形成的一种积极健康、多元多重、生态的养老方式^[6]。医养结合的养老方式,以医为基础、以养为核心、以旅居养老社区为依托,配套医疗设施,满足老人日常看病和急救的需求。这些医疗设施主要面向自理型老人,为老人提供日常医疗保障。同时,提出智能养老模式,即采用电脑技术、无线传输技术等手段,在居家养老设备中植入电子芯片装置,使老人的日常生活处于可远程监控状态,使养老生活更加安全。

5.3 依托闲置用房创收

在政府的支持下,乡村村民依托现有闲置

用房,进行舒适度和适老化改造,以整租或半租的方式进行出租。通过房屋的更新改建或建成适老型农家乐、候鸟型度假公寓、养生养老度假区等多种形式的居住环境,以吸引城市老人的进入^[7]。同时,乡村村民可以以房养老,相应提高村民收入。此外,合理利用周边资源环境,通过政府扶持指导,创办旅居社区、老年大学等,以丰富老年活动、吸引城市老年人入住,并通过产业联动激活旅居养老主题^[8]。

5.4 注重城乡共融理念

通过提倡城乡融合的理念,乡村旅居养老模式置入之后,乡村村民和城市老人能融洽相处,城市老人与乡村村民老有所安,低龄老人老有所为。不仅解决城市老人养老难的问题,也为乡村引入新的产业活力,从而带动乡村经济发展,城乡融合,互利双赢^[9]。

(1) 为了使城市老人与乡村村民更好地相处,解决双方在生活中的一些影响,以树山村为例,按照城市老人和村民日常活动的不同习惯,对流线进行规划区分,为城市老人设计专门的养老流线,使城市老人有更好的系统养老体验,也尽可能减少乡村旅居养老模式对村民原有生活的干扰(见图10)。

(2) 实行三社联动模式,在党和政府的领

表3 生活被打扰的内容和空间分析表
Tab.3 Conflicting activities and spatial analysis

场所	乡村村民活动	城市老人活动	被打扰的内容	被打扰的空间	场所
街道	通行、经营、散步	通行、散步	村民沿街设置商铺,城市老人日常步行和汽车出行加剧街道的拥挤,降低街道空间的通行能力,影响村民商业经营		
住房附近	散步、聊天、劳作	散步、聊天	城市老人在乡村村民住房附近进行交谈,对乡村村民日常生活产生噪声影响		
村口公园	经营、休憩、集聚、聊天、锻炼	集聚、聊天、锻炼	城市老人在村口公园进行活动,一定程度上占据了乡村村民的生活资源		
活动小广场	聊天、下棋、娱乐	聊天、下棋、娱乐、锻炼	城市老人在广场进行活动,一定程度上造成交往空间的混乱		

资料来源:笔者自制。

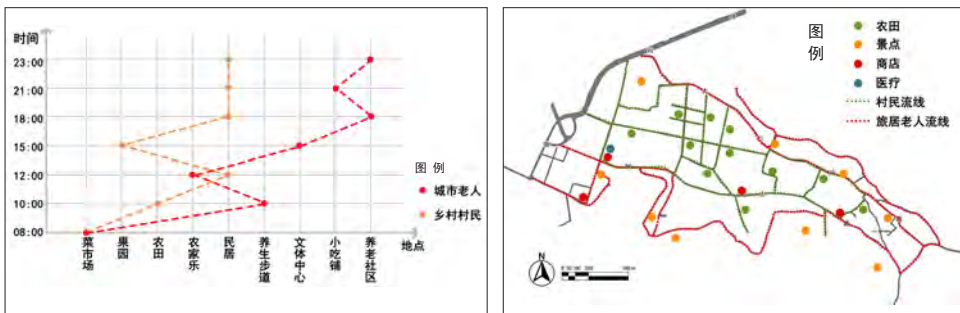


图10 树山村乡村活动时空及活动流线设计示意图
Fig.10 Schematic design of spatial-temporal patterns and activity trajectories in Shushan Village

资料来源:笔者自绘。

导下,协调统筹,联动社区、社会组织和社会工作者,使城市老人和乡村村民参与其中,融合渗透;创建时间银行平台,参与者通过为他人提供服务来储蓄时间,当自己需要帮助时,再从时间银行中提取时间获取他人的服务。这样一方面可使养老服务更加完善,另一方面可使城乡老人融为一体,互帮互助^[10]。

6 结语

在人口老龄化大背景下,随着城市老人养老需求层次的提高,养老方式的多样化发展是必然趋势,乡村旅游与乡村养老逐渐结合,乡村旅居养老将成为一种新型养老形式。本文基于乡村旅居养老对苏南乡村适老问题进行详细分析和研究。

(1) 城乡共识:大部分乡村居民赞成乡村旅居养老开发,乡村旅居养老带来的乡村创收为村民带来额外的收入,服务设施改善与环境优化使乡村生活品质得以提升;城市老人对乡村旅居养老的需求度较高,乡村自然环境条件优越,山水秀丽,为养老生活提供了良好的休养环境。乡村振兴战略背景下的美丽乡村建设,尤其是养老服务设施建设和养老活动的开展,将会使得乡村更加具有吸引力,乡村旅居养老将逐渐成为未来的一种养老方式。

(2) 适老问题:要实现乡村旅居养老,苏南乡村还存在一些适老问题:一是现有设施配置存在供需矛盾,乡村的公共服务设施配套仍需改善。二是城市老人对乡村旅居养老存在适老担忧,他们较为看重医疗设施、养老设施和

文化休闲等设施,但目前苏南乡村服务设施仍然不够完善,适老供给方面存在较大缺陷,暂时不能为城市老人提供完善的养老硬件支撑。三是乡村村民的自身忧虑,城市老人的进入必将影响原有村民的生活状态,城市老人进入乡村后是否会影响到原有的生态环境和乡村村民的生活秩序是乡村村民所担忧的问题。如何和谐处理城市老人和乡村村民的相处模式亦是乡村旅居养老项目落实时需要关注的一个问题。

乡村旅居养老是当今养老领域的一大热点,既响应了国家的“乡村振兴战略”,可以带动乡村经济、产业、基础设施等的进一步发展;同时又可为城市老人提供一个健康养生、开阔视野的好去处,为探究一种新型养老方式和解决养老问题提供一定的借鉴。这是未来研究深度老龄化和社会养老问题的一个重要方向,将在后续研究中跟进具体乡村旅居养老的路径和模式。

参考文献 References

[1] 李培林,陈光金,张翼. 2017年中国社会形势分析与预测[M]. 北京:社会科学文献出版社, 2016.
LI Peilin, CHEN Guangjin, ZHANG Yi. Society of China analysis and forecast (2017)[M]. Beijing: Social Sciences Academic Press (China), 2016.

[2] 李中秋. 中国人口老龄化背景下的多元化养老模式研究[D]. 成都:西南财经大学, 2013.
LI Zhongqiu. Research on diversified pension model under the background of population aging in China[D]. Chengdu: Southwestern University of Finance and Economics, 2013.

[3] 朱泽. 大力实施乡村振兴战略[J]. 中国党政干部论坛, 2017(12): 32-36.
ZHU Ze. Vigorously implement the rural revitalization strategy[J]. Chinese Cadres Tribune, 2017(12): 32-36.

[4] 程勇. 浅谈旅居养老[C]//2009中国老年保健暨产业高峰论坛论文集. 北京, 2009: 81-83.
CHENG Yong. Introduction to the tourism-endowment[C]//China Senior Health and Industry Summit Forum (2009). Beijing, 2009: 81-83.

[5] 董金秋,汪丽萍. 城乡一体化视角下的城市老人乡村社区养老模式研究[J]. 邯郸学院学报, 2013(2): 120-124.
DONG Jinqiu, WANG Liping. Study on the old-age model of urban elderly in rural areas from the perspective of urban-rural integration[J]. Journal of Handan College, 2013(2): 120-124.

[6] 聂川云. 村落式旅游养老开发研究——绍兴夏履为例[D]. 金华:浙江师范大学, 2016.
NIE Chuanyun. Research on the country-style tourism endowment: with Shaoxing Xialv as an example[D]. Jinhua: Zhejiang Normal University, 2016.

[7] 李桂超. 基于农宅再利用的适老型乡村酒店设计研究——以川渝地区为例[D]. 重庆:重庆大学, 2017.
LI Guichao. Research on the design of villaggio boutique hotel based on reuse of farm house: with Sichuan and Chongqing areas as an example[D]. Chongqing: Chongqing University, 2017.

[8] 演克武,陈瑾,陈晓雪. 乡村振兴战略下田园综合体与旅居养老产业的对接融合[J]. 企业经济, 2018(8): 152-159.
YAN Kewu, CHEN Jin, CHEN Xiaoxue. The integration of the pastoral complex and tourism pension industry under rural revitalization strategy[J]. Enterprise Economy, 2018(8): 152-159.

[9] 徐谦. 苏南小城镇适老化发展途径研究[D]. 苏州:苏州科技学院, 2013.
XU Qian. The approaches of towns in south Jiangsu to the aging development[D]. Suzhou: Suzhou University of Science and Technology, 2013.

[10] 刘益澈. 季节性移居养老背景下美丽乡村适老化建设策略研究——以海南五指山地区为例[D]. 重庆:重庆大学, 2018.
LIU Yiwei. Study on rural aging construction under the background of seasonal migration and pension: take Wuzhishan, Hainan Province as an example[D]. Chongqing: Chongqing University, 2018.