

工业遗产保护的发展趋势与体系构建*

Development Trend and System Construction of Industrial Heritage Preservation

王 林 薛鸣华 莫超宇 WANG Lin, XUE Minghua, MO Chaoyu

摘 要 目前,上海工业遗产的保护是作为上海历史风貌保护的一部分来进行研究梳理与保护的,而非工业遗产保护研究独立的体系,在城市历史风貌与工业遗产的理念与界限关系中也是模糊不清,大多数工业遗产面临着前所未有的保护困境。在中央城市工作会议精神的背景下,从空间、文化、经济不同层面探讨构建工业遗产保护与更新体系的目标;并以上海为例,阐述了上海历史风貌保护中工业遗产保护的发展历程,以及上海工业遗产再利用实践案例,在上海工业遗产如何保护与挑战的基础上,提出未来工业转型更新的发展趋势与建议;最后,结合城市风貌保护体系,以上海英雄金笔厂为例,拓展工业遗产的保护对象,进一步构建上海市工业遗产保护体系。

Abstract At present, the preservation of industrial heritage in Shanghai is studied as part of the preservation of historical features in Shanghai, rather than an independent system, and the demarcation between urban historical features and industrial heritage is also blurred. Most industrial heritage is facing an unprecedented obstruction of preservation. With the spirit of the Central City Work Conference, the article explored the goal of constructing a system about industrial heritage preservation and renewal from perspectives of space, culture and economy. Taking Shanghai as an example, this article expounded the history of industrial heritage preservation in urban conservation area and the case of reusing industrial heritage in Shanghai. On the basis of how Shanghai's industrial heritage is preserved and challenged, it pointed out the trends and proposed suggestions on future industrial transformation and renewal. Finally, taking the Shanghai Hero Pen Factory as an example, the article expanded the object of industrial heritage preservation to establish further development of Shanghai industrial heritage preservation system.

关键词 工业遗产 | 保护 | 发展趋势 | 工业遗产保护体系

Keywords Industrial heritage | Prosevation | Development trend | Industrial heritage prosevation system

文章编号 1673-8985 (2017) 06-0015-08 中图分类号 TU981 文献标识码 A

作者简介

王 林

上海交通大学中国城市治理研究院 研究员
城市更新保护创新国际研究中心 主任
教授,博士生导师

薛鸣华

上海安墨吉建筑规划设计有限公司
设计总监,硕士

莫超宇

上海交通大学建筑系
硕士研究生

源自18世纪的西方工业革命,真正促进了当时城市的快速发展,城市也随着高度的工业化,获得了最有力的经济规模与坚实的发展基础。工业企业的建设以及围绕着工业企业的生产行为逐步形成了现代城市的基本格局,也成就了现代意义的城市环境。同时,城市的工业化布局也影响了城市发展的规划与建设,很多城市的兴起与衰落都与工业产业的发展有关,工业在城市发展中起到了主导作用。随着全球城市化、现代化的快速发展,工业也在周期性地自我衰败淘汰与升级转型,老旧工业如何转型发展在城市这场提升与变革的大时代中面临抉

择。后工业时代,工业的技术革新、城市的更新扩张、产业的结构调整、城市的多元发展,以及城市更新也加快了步伐。对于传统工业在城市中的逐渐衰微,我们应该用城市工业发展的概念、历史工业风貌的概念、工业文化遗产的概念,来重新梳理工业遗产与保护的问题。

1 上海的工业发展与工业遗产建筑保护背景

现代工业的产生源于欧洲工业革命,而我国的工业则起步于“洋务运动”。在20世纪早期,民族工业也逐步产生并有了初步的发展,再

*本文部分研究来源于上海交通大学城市治理研究院课题“全球城市视角下的城市更新与有机生长策略研究”(编号AF1300021);部分研究来源于上海市规划和国土资源管理局风貌处课题“上海市工业遗产保护与更新研究”(编号17Z2025010003)。



图2 英雄金笔厂现状模型图
资料来源:作者自绘。

提出工业遗产的物质与非物质方面的研究框架,以及提出构建专属体系化的保护内容与要求。

工业遗产对某个时期的社会经济和人文发展有较强的影响力,能反映同时期社会风貌的社会和历史价值,并对工业后续发展产生重要影响,而不仅仅是建筑空间的使用价值。每个工业遗产都有丰富的历史信息,不单纯是每一栋建筑或建筑群,工业风貌建筑、工业产业类型、与其相关的重要历史事件和人物,以及所处的历史背景、历史环境是互为影响、密切相关的。工业遗产保护不仅要考虑到建筑本身的价值,要对其产业类型、城市发展不同阶段形成的城市格局、由历史形成的社区环境和氛围、工人乡的乡愁等综合要素予以尊重。上海是我国最早提出工业遗产保护的城市,上海工业遗产保护有近20年的历程,因此以上海为例,讲述在工业遗产保护历程中面临的问题与挑战。

上海近10年加大了对工业遗产的保护与利用力度,但保护的方式相对缺乏:保护的规模较小,均以单体建筑为主;保护的内容以建筑结构和建筑空间再利用为主;保护的价值以历史价值和使用价值为主。可以看到上海的工业遗产保护从杨树浦水厂、苏州河水果仓库等单体建筑的保护,莫干山路M50、红坊艺术园等工业建筑群空间再利用的保护,1933老场坊等使用价值的保护,正走向如黄浦江沿线的大规模整体保护,建筑、景观、遗存、空间的多对象整体保护,历史文化价值、使用价值、环境价值等物质遗产与非物质遗产整体保护的态势。

上海作为我国近代工业的发祥地,将是最先面临工业转型的城市,即便上海的工业遗产保护相对走在全国前沿,目前工业遗产的保护也存在以下3个方面的问题和挑战:一是保护的覆盖



图3 英雄金笔厂1931年厂景
资料来源:摘录于英雄金笔厂官网。

面和规模较小,目前保护的工业遗产仍主要零散分布在滨河、滨江及中心城区的工业厂房建筑,大量的优秀工业遗产、工业街坊、工业区仍未得到保护和妥善的再利用;二是保护的对象过于局限,目前仅限于关注工业遗产建筑和建筑群的保护与再利用,而与工业遗产息息相关的工业区空间肌理、工业景观等历史环境和整体格局易被忽视,脱离了与城市发展的关系;三是保护价值的单一性,工业遗产的保护往往只保护其物质遗产所带来的建筑使用价值、空间可利用价值,而忽略了对于工业遗产相当重要的非物质历史文化价值,如工业的生产工艺、文化资本等一系列重要要素也缺乏整体考虑。

目前,上海城市历史文化风貌保护的内容已趋于完善,但是没有独立的工业遗产保护的内容和系统,所以工业遗产保护真正的挑战在于缺乏独立的工业遗产保护体系。工业遗产所具有的时代意义、社会价值、历史价值、艺术价值、科技价值是独特的,工业遗产所具有的工业风貌、历史背景、生活形态、科技影响力等都不同于历史文化风貌区保护,工业遗产保护应该依托城市历史文化风貌保护体系,形成独立的、特有的工业遗产保护体系,并不断加以实践研究,指导工业遗产的保护、传承与发展。

4 工业遗产保护体系构建的研究实践——以上海英雄金笔厂为例

上海历史文化风貌保护体系已趋于完善,而目前,城市工业区的不断转型发展和老工业



图4 英雄金笔厂1954年厂景
资料来源:摘录于英雄金笔厂官网。

区的衰落,使得工业遗产的整体保护得到高度重视,因此,工业遗产保护是否能形成独立体系并不断成熟显得尤为重要。我们在研究上海英雄金笔厂保护案例的过程中,尝试对整个英雄金笔厂进行全系统的研究,试图探索一个工业遗产风貌街坊整体保护的体系。

4.1 上海英雄金笔厂工业遗产保护内容

通过查阅历史相关文献资料,现场深入详尽的调研、走访、访谈等方法,我们对上海英雄金笔厂的现存风貌(包括建筑、景观、环境、格局等)、建厂历史、发展历程、企业文化及其成就进行深入挖掘和评估(图2)。从物质层面和非物质层面全方位分析英雄金笔厂的工业遗产价值和保护价值。

4.1.1 文化资本

(1) 企业历史沿革

英雄金笔厂的发展经历了艰辛创业、巩固发展到创造辉煌等不同阶段,代表着我国自来水笔制造这一民族工业从无到有、从小到大的发展历程。英雄金笔厂的前身是成立于1931年的华孚金笔厂(图3),1954年建造了新的厂房(图4)，“英雄”商标也在1955年公私合营时并入;1966年随着华孚金笔厂改名为英雄金笔厂后，“英雄”开始成为企业绝大部分产品所用的主要品牌，“英雄赶派克”的事迹还曾被拍摄成电影,作为向新中国成立十周年献礼的影片。公私合营期间,有绿宝金笔厂、大同制笔厂等70多家先后并入英雄金笔厂;同时,在厂房面积上,从1954年

表1 英雄金笔厂历史沿革

| 年份 | 历史事件 |
|------|---|
| 1931 | 华孚金笔厂由周荆庭等合伙创立。华孚金笔厂是英雄金笔厂前身。厂址在华德路宏源里38号（现长阳路640弄38号） |
| 1935 | 厂迁至韬朋路寿惠里4号（现通北路833弄4号），设墨水部，出品“新民”、“华孚”牌红蓝墨水 |
| 1937 | 成立股份有限公司；厂房被炸毁，迁至霞飞路仁和里（现淮海路康福里）暂作安置 |
| 1938 | 利用抢救出来的机器、原材料，租赁四马路（现福州路）406号科学仪器馆三楼恢复生产。改由周荆庭独资经营 |
| 1939 | 申请注册“英雄”商标 |
| 1940 | 上半年盘入大众笔厂，厂址为拉都路（现襄阳南路）393弄5号；下半年除笔舌部（在霍山路639-641号）外，全部迁至原大众笔厂厂址进行生产 |
| 1944 | 设立电镀部，地址在江宁路400弄154号及武定路342弄15号，专代总厂电镀自来水笔件 |
| 1945 | 标购敌产三乐自来水笔厂全部厂基及设备。改名为华孚金笔厂股份有限公司 |
| 1946 | 设立橡胶部，地址在保定路563弄6—10号，专代总厂制造自来水笔杆料 |
| 1947 | 工厂改组股份有限公司，资本增至3亿元（当时币制），开设新民笔工场，地址在襄阳南路260号 |
| 1951 | 华孚厂申请公私合营；华东局党产管理处批准了公私合营，公私股各半 |
| 1952 | 公私合营华孚金笔厂股份有限公司正式挂牌 |
| 1954 | 在桃浦工业区祁连山路6号（现祁连山路127号，即现上海英雄金笔厂有限公司所在地）建造新厂房，占地约28亩，厂房面积为6 180 m ² |
| 1955 | 华孚金笔厂全部迁入新厂区，并入绿宝金笔厂，汤蒂因（女）任经理。汤蒂因是著名民族资本家，毛泽东称她为“金笔汤”；公私合营大同英雄金笔厂并入华孚金笔厂。从此，华孚金笔厂的产品全部使用“英雄”商标 |
| 1957 | 华孚金笔厂提出了“英雄赶派克”的奋斗目标 |
| 1958 | 试制成与派克媲美的英雄100型金笔，并投入生产。按轻工业部颁布标准，10项指标中，有4项（笔尖圆滑、漏水温差、吸水量、铍粒耐磨）超过了派克51型、有3项持平、2项不可比、1项（塑料）差于派克 |
| 1959 | 邓小平总书记、李富春副总理、彭真市长、杨尚昆、蔡畅等6位中央委员来厂视察 |
| 1960 | 国家主席刘少奇携夫人王光美来厂视察 |
| 1966 | 经上海市轻工业局批准，华孚金笔厂改名为英雄金笔厂 |
| 1984 | 英雄等厂家与其他城市的单位进行联营或技术服务，推行厂长负责制、干部聘任制、承包责任制、效益工资制和劳动合同制等改革，取得了较好的经济效益 |
| 1985 | “英雄”笔成为各参战军区奖励和慰问参加中越自卫反击战将士的礼品 |
| 1987 | 时任国务院总理赵紫阳用“英雄”笔签署了中葡两国关于澳门问题的联合声明 |
| 1991 | 时任中共中央政治局常委李瑞环同志视察英雄公司。国家主席李先念为英雄题词：保护民族工业 |
| 1992 | 时任上海市委书记吴邦国在原市委办公厅主任王立平陪同下视察公司。吴邦国陪同湖北省委书记关广富视察英雄金笔厂 |
| 1993 | 上海市政协主席、时任上海市副市长蒋以任视察公司。向国际奥委会主席萨马兰奇及奥委会其他成员赠送英雄金笔。中国海协会会长汪道涵在新加坡“汪辜会谈”中，用“英雄”金笔签署4项两岸协议 |
| 1996 | 时任国家主席江泽民与其他各国领导人用“英雄”笔签署了中、俄等五国首脑会议声明 |
| 1997 | 纪念香港回归，“英雄”推出绝版发行1997套香港回归纪念笔，并向香港特首董建华赠送了编号为“1997”的香港回归纪念笔 |
| 2001 | 时任国家主席江泽民用“英雄”笔签署上海合作组织六国首脑会议声明。APEC会议期间，美国总统布什、俄罗斯总统普京等国家首脑用“英雄”笔签名。中国外经贸部石广生部长在卡塔尔首都多哈用英雄金笔签署《中华人民共和国加入世界贸易组织议定书》 |
| 2014 | 英雄金笔成为APEC会议21个成员经济体领导人所用签字笔 |
| 2016 | 积极参与2016年G20峰会会务笔设计制作，为G20峰会量身定制、生产、直供 |

资料来源：作者根据英雄金笔厂档案整理。

占地18 667 m²到1990年扩展到36 408 m²；在厂区人口上，从1952年387人到1990年增加到1 642人。根据1990年人口普查结果，全国13.39亿人，其中有11.86亿人曾接受过小学以上教育，据不完全统计，至少50%的人口使用过“英雄”牌钢笔。可见英雄金笔厂的生产、技术和企业规模在辉煌时期有了很大发展（表1）。

“英雄金笔”在其86年的发展历程中不仅见证了中华民族工业的荣辱兴衰，同时也承载了几代人的集体记忆。英雄金笔厂奠定了英雄企业和英雄品牌深厚的历史底蕴，成为我国民

族工业赶超世界先进水平的一段佳话（图5）。

(2) 重大事件与业绩

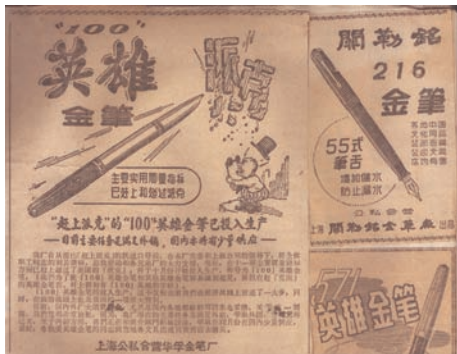
“英雄”金笔的发展见证了我国的重大历史事件（表2-表3）。英雄自来水笔在国内市场占有率一直保持领先地位，并连续被授予“中国驰名商标”、“中国名牌”、“上海市著名商标”等荣誉称号，成为“香港回归、澳门回归、G20”等国家重要历史时刻的签字用笔，成为全国和各地党代会、人代会、政协会议的指定纪念用笔和企事业单位用于商务活动的礼品用笔。党和国家领导人也先后到厂视察或为英雄金笔厂题词（图6）。这些使“英雄”成为中国制笔业最

具影响力的民族品牌。

4.1.2 工业历史建筑

(1) 建筑建设历史

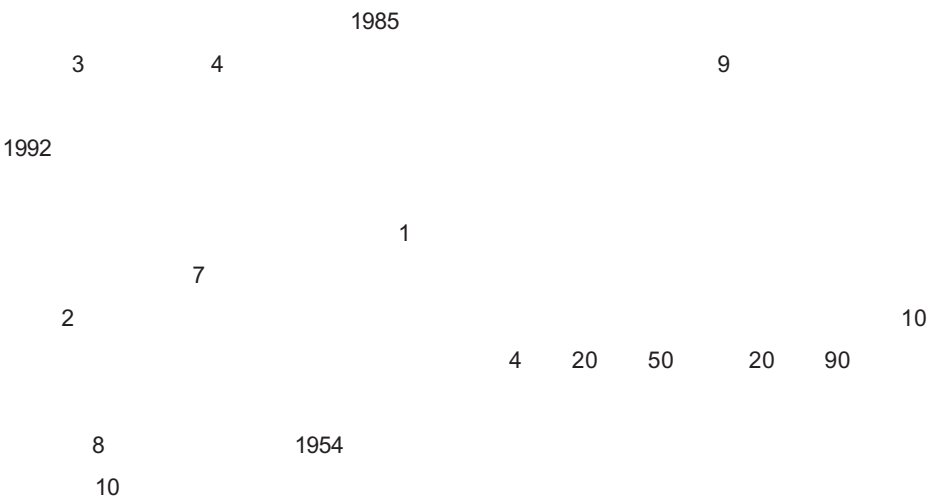
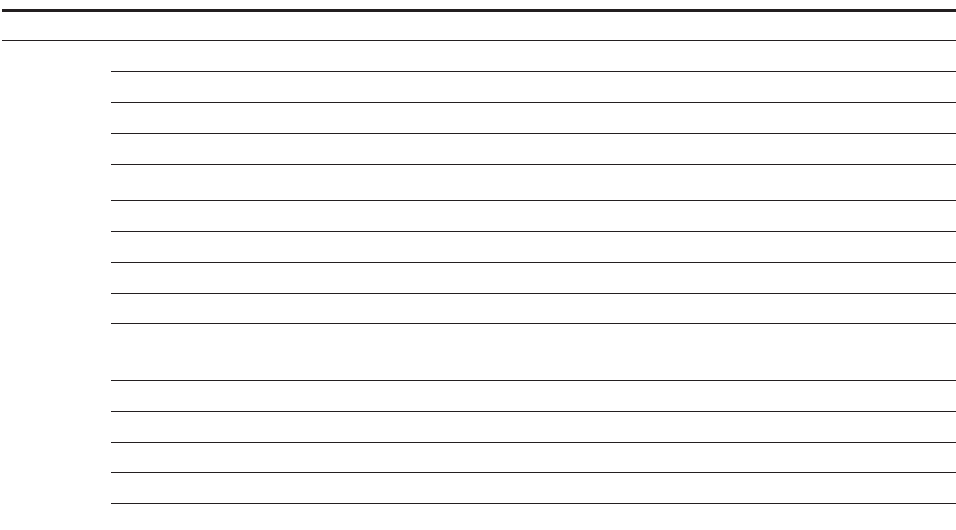
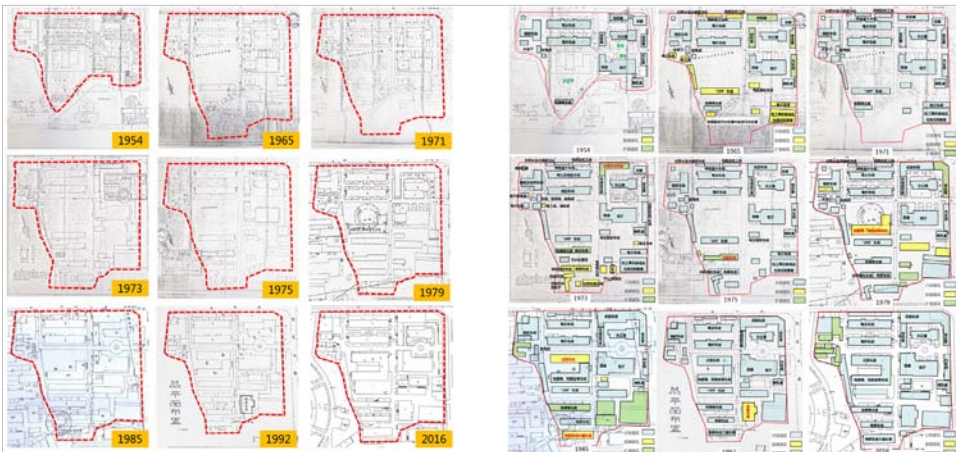
英雄金笔厂厂区内建筑经历了设计、建设、使用、停用的过程，是物质文明的承载、国家工业标杆品牌的历史见证。金笔厂建厂初期，已经设计建有哺乳室、浴室、运动场、草地绿化等配套设施，在当时是前卫的。至1965年，金笔厂厂址范围已有明显扩大。新增建筑12栋，扩建4栋建筑。20世纪60年代，金笔厂已经开始关注环境问题，拟建污水处理池。至1971年，减少1栋建筑，新建压缩车间加层。至1973年，新增建筑



1957
 1958 100
 51 3 2 1 4



13 2 1975
 1979 4 4



| 建筑编号 | 历史功能 | 现状功能 |
|-------|--------------------------------|----------------------------|
| 54-1 | 传达室/木工场 | 传达室/档案室：一层北侧出租（沿街商业） |
| 54-2 | 1954：五金车床钳床实验工场 1973：加层压塑车间 | 市场部、仓库 |
| 54-3 | 办公楼 | 办公楼 |
| 54-4 | 1954：材料库 1973：半制品仓库、压塑部分车间 | 计务室、研究所 |
| 54-5 | 1954：汽车间 1978：压塑车间 | |
| 54-6 | 1954：哺乳室 1973：托儿所 | |
| 54-7 | 厨房、饭厅兼礼堂 | 一层饭厅、厨房，二层陈列室 |
| 54-8 | 笔尖车间 | 压塑车间、仓库。调查时空置，作电影《摆渡人》取景地。 |
| 54-9 | 笔杆车间 | 成品仓库、压塑车间 |
| 54-10 | 赛璐珞仓库/抛光车间 | 出租（电动工具） |
| 65-1 | 机工俱乐部成品仓库实验室 | 出租（纺织品） |
| 65-2 | 高频及机工间/钢套退火车间/烂药水及内弹簧冲床 | 调查时作电影《摆渡人》取景地 |
| 65-3 | | 空置 |
| 73-1 | 电镀车间 | |
| 79-2 | 机工俱乐部 | 空置 |
| 79-2 | 绘图笔、高级金笔车间 | 笔尖车间、成品车间。部分出租（制笔）。 |
| 85-1 | 注塑车间 | 成品车间。部分出租（制笔）。 |
| 85-2 | 电镀车间、三废处理 | 出租（制笔） |
| 92-1 | 五金仓库 | 出租（豆制品设备） |
| 92-2 | 英雄金笔厂经销部 | 英雄金笔厂经销部 |



图8 英雄金笔厂建筑功能图
资料来源：作者自绘。

表3 英雄金笔型号及特点

| 时间 | 型号 | 特点 |
|------|--|--|
| 1938 | 新民牌1503铍金笔（亦称白金笔） | 金尖改为不锈钢铍金尖 |
| 1958 | 73C#真空笔 | |
| 1961 | 华孚616#大/小号高级铍金笔 | 不断水、不漏水、书写流利舒适 |
| 1978 | 英雄200#金笔 | 在实用质量上可与美国派克75型相媲美。该笔与上海圆珠笔厂协作配成对比。有蛇皮包覆、镀金龙凤刻花等3个花色品种 |
| 1979 | 英雄牌400型高级圆珠笔 | 造型结构适应国际潮流，笔芯采用国际派克式通用金属芯（笔芯用轮转属国内首创） |
| 1981 | 英雄牌801型微孔笔 | |
| 1982 | 英雄牌800#金笔 | 解决市场紧缺金笔 |
| 1985 | 0.13、0.18 mm两档高级绘图笔 | 各项指标基本达到德国施德楼同类产品水平，单只包装，附有高级绘图墨水和橡皮 |
| 1987 | HERO（英雄）FABER-CASTELL（法伯-考斯脱）86A型高级针管系列绘图笔 | 能粗细分档，符合国际线迹标准的 |
| 1988 | 博士牌90型、50型、259型圆珠笔 | |
| 1990 | 英雄802#、803#墨水笔 | 头子是进口的针管 |

资料来源：英雄金笔厂档案室。

展的历史缩影及典型案例，具有时代赋予它的原真性。

4.1.3 工业风貌街坊

(1) 空间肌理

金笔厂以其独特的风貌、特色，以及风貌街坊的形式、规模、完整性，形成这个区域的风貌

街坊的概念，可以定性为保护的核心，也能够对上海市普陀区桃浦地区的历史与风貌以及传统价值的发掘，提供坚实的基础和条件（图11）。

(2) 植被景观

课题组对英雄金笔厂园区内的植被景观进行详尽调研和全面梳理并记录，园区内现存有

许多参天古树和大量的植被，如桧柏、爬山虎、红叶李、雪松、紫荆、常春藤等，是重要的生态资源。同时，现状植被景观的搭配与厂区历史建筑契合，形成独有的景致（图12）。

4.2 上海英雄金笔厂工业遗产保护价值

通过对英雄金笔厂详尽、全息、系统的研究后，我们发现：第一，上海英雄金笔厂工业遗产是民族工业历史与文化地标，是中国首个“国”字号、至今依旧在发展的轻工企业，它代表着民族工业创新与自强精神的著名品牌，是上海少有的记载着历史全部信息并保存完整的工业街区，具有特色突出的工业文化和社会价值；第二，英雄金笔厂旧址是集中成片的、空间格局和街区景观完整的轻工业厂区，其内部建筑从20世纪50年代到90年代的建筑既呈现了时间序列的完整性，又体现了建筑功能的完整性，有较高的历史价值和科技价值；第三，金笔厂的风貌整体性和景观独特性，以及风貌街坊的形式、规模的原真性和完整性，形成这个区域的风貌街坊的概念，具有较强的示范作用。

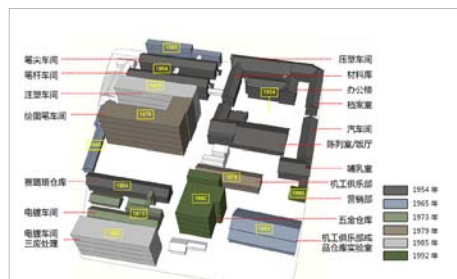
由此可见，英雄金笔厂有着丰富的内涵和存在的价值，从文化资本、建筑风貌、空间肌理、景观特色、集体记忆等上面呈现出完整的保护内容。因此，我们认为，英雄金笔厂不仅要提升其内部功能，还要丰富其工厂的空间，保留厂区的空间肌理和整体风貌，保护英雄金笔厂的文化资本，留存历史工人的记忆与乡愁。通过对英雄金笔厂的全脉络保护，我们希望，工业遗产保护不仅仅是为了工厂自身的发展，而更应该是城市发展和工业不断生长的历史见证，它是一个全过程的记录与论证。

4.3 上海英雄金笔厂保护的核心内容与发展趋势

通过上海英雄金笔厂工业遗产保护的成功实践，我们总结了以下工业遗产保护的3大核心内容：一是文化资本：企业历史（企业物质变迁—厂址迁移、企业非物质文化遗产发展史）、重大事件、重要业绩、集体记忆；二是工业历史建筑：建筑历史、建筑功能、建筑风格、建筑特征、建筑



| |
|---|
| 2 |
| |
| |
| |
| |
| |
| |
| |
| |
| |



5

3





图12 英雄金笔厂景观肌理分析图
资料来源:作者自绘。

展到包括空间、格局、建筑、交通、景观、环境等综合要素的整体保护;三是在价值上,应当从单一的物质遗产保护扩展到物质与非物质遗产兼顾,充分认识和系统保存并建构工业遗产本身所具有的独特价值与非物质精神,它是一种具有运营价值、商业价值、历史人文价值以及对应未来创新经济的、独特的、不可再生的具有历史文化价值的城市特质空间。

工业遗产保护已从单体建筑的保护,向工业街坊、工业片区整体保护的趋势发展,工业遗产在历史、文化、风貌等不同方面的特征是丰富多样的。上海英雄金笔厂工业遗产保护案例作为城市中的一个工业风貌街坊,在保护中建立的保护体系应该运用在整个工业遗产保护体系中,对工业遗产保护体系进行专题研究,构建科学合理的工业遗产保护体系。同时,上海现在已经形成了由“文物、优秀历史建筑—风貌保护道路—历史文化风貌区”共同构成,“点、线、面”相结合的城市历史文化风貌保护体系。工业遗产保护是城市风貌保护的重要有机组成部分,应结合城市历史文化风貌保护体系,拓展工业遗产的保护对象,进一步构建工业遗产保护体

系:工业风貌建筑、工业风貌街坊、工业风貌道路和工业风貌区(廊道)(图13)。

在构建工业遗产保护体系的基础之上,我们应该进一步普查、梳理、研究和完善,为未来工业遗产的保护和发展奠定一个工作基础。第一,以优秀历史建筑为核心,要增加优秀历史建筑中工业风貌建筑的保护名单;第二,以已经批准的工业遗存风貌街坊为核心,要进一步拓展保护对象;第三,目前还没有工业风貌道路的概念,而杨树浦水厂北侧的杨树浦路、吴淞工业区内宝钢不锈钢地区的不锈钢大道和型钢南路,以及英雄金笔厂厂区内的主要道路等,都是经典的工业风貌道路,道路两侧不仅具有工业风貌的特色建筑,还有独特的工业景观,都应该予以保护;第四,黄浦江、苏州河作为工业风貌景观廊道,在一定程度上也属于工业风貌片区,以及吴淞工业园区等大型工业区也应该整体保护和发展。

构建科学合理的工业遗产保护体系,有利于促进工业区的整体转型升级,有利于实现社会经济文化环境的协调发展,有利于保护和利用工业资源,有利于传承城市历史记忆、丰富人

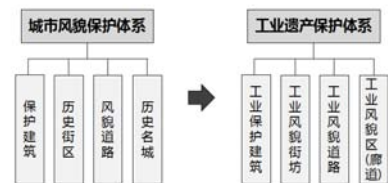


图13 工业遗产保护体系建构图
资料来源:作者自绘。

文内涵;是完善城市功能、提升城市综合实力的重要契机;也将对城市发展带来一定价值,对完善城市规划体系以及对城市更新将起到传承与创新的促进作用。■

参考文献 References

- [1] 王林. 有机生长的城市更新与风貌保护——上海实践与创新思维[J]. 世界建筑, 2016 (4): 18-23. WANG Lin. Urban regeneration and historic preservation with organic growth: Shanghai practice and innovative thinking[J]. World Architecture, 2016 (4): 18-23.
- [2] 王林, 莫超宇. 城市更新和风貌保护的城市设计与城市治理实践[J]. 规划师, 2017, 33 (10): 135-141. WANG Lin, MO Chaoyu. Urban design and governance for urban regeneration and historic preservation[J]. Planners, 2017, 33 (10): 135-141.
- [3] 伍江, 王林. 历史文化风貌区保护规划编制与管理[M]. 上海: 同济大学出版社, 2007. WU Jiang, WANG Lin. Protection and planning of historical and cultural areas[M]. Shanghai: Tongji University Press, 2007.
- [4] 王林, 俞斯佳, 侯斌超, 等. 上海历史风貌区保护更新的瓶颈与对策[J]. 科学发展, 2016 (3): 34-42. WANG Lin, YU Sijia, HOU Bingchao, et al. The bottleneck and countermeasure of historic district conservation and renewal of Shanghai[J]. Scientific Development, 2016 (3): 34-42.
- [5] 伍江, 王林. 上海城市历史文化遗产保护制度概述[J]. 时代建筑, 2006 (2): 24-27. WU Jiang, WANG Lin. A general review over the urban conservation system in Shanghai[J]. Time Architecture, 2016 (2): 24-27.
- [6] WANG L, VAN OERS R. Urban conservation takes hold as skyscrapers rise across a powerful, new Shanghai[R]. 2014.