

# 主题性文化遗产与城市的关联性保护研究\* ——以重庆渝中区革命文物为例

Research on the Correlation Protection between Thematic Cultural Heritage and City: A Case Study of Revolutionary Cultural Relics in Yuzhong District of Chongqing

李和平 张政 陈桢豪 LI Heping, ZHANG Zheng, CHEN Zhenhao

**摘要** 主题性文化遗产是指遗产间在空间上或时间上呈现明显相关性的文化遗产类型,易通过某一主题将此类文化遗产及周边附属事物加以整体保护。革命文物是特色鲜明的主题性文化遗产,是革命历史的光辉印记。由于革命文物的地理孤立性、时代久远性和保护模式静态性等,往往造成革命文物的保护工作与城市发展割裂。渝中区是重庆母城,革命文化资源丰富。以渝中区内33处不可移动革命文物<sup>①</sup>作为研究对象,以价值解析视角从地域环境维度、时空维度等建立保护利用框架,并从文化要素的活化利用、社会生活的共融共建、生态要素的有机联系、文化资本的触媒激活和空间要素的有序组织5个层面达到遗产保护与城市关联发展的目的。

**Abstract** Thematic cultural heritage refers to the type of cultural heritage that has an obvious spatial or temporal correlation between heritages, and it is easy to protect such cultural heritages and peripheral accessories as a whole through a certain theme. Revolutionary cultural relics are distinctive thematic cultural heritage and a brilliant imprint of revolutionary history. Due to the geographical isolation, long-term character and static protection mode of revolutionary cultural relics, the protection is often separated from urban development. Yuzhong District is the origin of Chongqing, which is rich in revolutionary cultural resources. This paper takes 33 immovable revolutionary cultural relics in Yuzhong District as the research object, and establishes the protection and utilization framework from the perspective of value analysis from the dimensions of regional environment and time and space. The purpose of heritage protection and urban-related development is achieved from five aspects: the activation and utilization of cultural elements, the co-construction of social life, the organic connection of ecological elements, the activation of cultural capital and the orderly organization of spatial elements.

**关键词** 主题性;价值评估;关联性;文化遗产;革命文物

**Key words** theme; value assessment; relevance; cultural heritage; revolutionary cultural relics

文章编号 1673-8985 (2022) 06-0089-08 中图分类号 TU984 文献标志码 A

DOI 10.11982/j. supr. 20220612

## 作者简介

李和平

重庆大学建筑城规学院

山地城镇建设与新技术教育部重点实验室

教授,博士生导师, liheping@cqu.edu.cn

张政

重庆大学建筑城规学院

硕士研究生

陈桢豪

重庆大学建筑城规学院

硕士研究生

## 0 引言

自1972年11月联合国教科文组织大会(UNESCO)通过《保护世界文化和自然遗产公约》,文化遗产的重要性被世界广泛认同<sup>②</sup>。同时,一些反映特殊历史阶段或文明进程的文化遗产逐步被重点关注,如工业遗产、遗产廊道、文化景观、文化线路等。由于该类文化遗产

在空间上或时间上呈现明显的相关性,易通过某一主题将此类文化遗产及周边附属事物加以整体保护,因此我们将其视为主题性文化遗产。主题性文化遗产在空间上具有组团特征,在事件上相互关联,保护价值高,同时保护方法也具有自身的特点。此类遗产具备着共时性和历时性,虽然历时久远,但片段之间仍存在

\*基金项目:国家自然科学基金项目“基于层积规律分析的西南山地城镇历史景观适应性保护方法”(编号51778079);重庆市研究生科研创新项目(编号CYS20031)资助。

注释:①此名单为2021年1月由重庆市渝中区文化和旅游发展委员会提供,现革命文物名单陆续更新中,本文以此为例进行理论研究及方法阐述。

②UNESCO World Heritage Centre. Convention concerning the protection of the world cultural and natural heritage. <http://whc.unesco.org/en/conventiontext/>.

着社会、经济、文化、空间等的关联<sup>[1]43-44</sup>。这种关联性正是衔接过去、现在乃至未来的纽带,寻求空间、事件、文化乃至价值的逻辑表达能有效地将主题性文化遗产保护与城市发展联系于一体。

我国的革命文物是特色鲜明的主题性文化遗产,作为文化遗产中的特殊类型,见证了近代以来中华民族英勇奋斗的壮丽篇章,具有独特的地位与价值。革命文物数目众多、分布广泛,并普遍存在于我国各个地区。据统计,截止到2021年5月,我国不可移动革命文物约3.6万处,北京公布名单158处,上海150处,江西2960处<sup>③</sup>,其他省、市也陆续公布革命文物名录。革命文物性质独特、含义深远,是历史的演绎与时空的沉积,相比一般的文化遗产有更浓厚的政治属性、精神价值属性。习近平总书记强调,加强革命文物保护利用是全党全社会的共同责任<sup>④</sup>。

革命文物主要是指见证近现代以来的中国人民,尤其是中国共产党领导人民进行的一系列抵御外敌、维护国家主权、捍卫民族独立的英勇斗争,并被认定登记的实物遗存。在社会主义建设和改革时期彰显革命精神的实物遗存也纳入范畴<sup>⑤</sup>。革命文物是革命文化的物质载体,与现今社会主义精神文化主旋律相关,与国家、人民的记忆紧密相连,是对中国革命史完整的物质见证,具有很高的保护价值。

当下革命文物的保护工作开展较为困难,与城市发展的联系较弱。一方面由于革命时期环境艰苦,革命先辈们为躲避敌方袭击并占据地理优势,常选择偏僻位置进行革命活动,因此革命文物往往处于偏远位置,空间分布零散。另一方面由于革命文物时代久远,群体对其历史发展脉络认知不全、理解不清。同时在城乡建设中,对革命文物的静态化保护导致静态孤立的保护困境。且革命文物主题分布与空间分布常常存在差异性。革命文物与近代重要事件、人物息息相关,但革命历程的动态延续性使得革命文物在时间、事件上有关联,但空间上却存在跨区域的情况。如何对革命文物进行完整性保护,将保护工作与城市发展联系起

来,并让认知群体共知共情共鸣共行,成为保护革命文物遗产的关键。

## 1 关联性保护的理念和方法

### 1.1 关联性保护的理论基础

遗产保护的研究由来已久,其研究视角和观念随着认识的深入而不断深化。《威尼斯宪章》指出,文物建筑的保护需包含一定规模环境;《中国文物古迹保护准则》提出,赋予文物古迹适宜的当代功能的各种利用方式;《关于城市历史景观的建议书》指出,城市遗产的保护需纳入一般性以及更广泛的城市背景相关的政策规划和实践中。总体而言,研究视角从单体文物古迹保护到整体历史环境保护再到现实生活的关怀转变,研究观念也从艺术性到科学性再到整体性保护演变。随着保护要素类型的增多,要素间关系也逐渐复杂,关联性视角被提出并应用到遗产保护研究。

关联性视角最早被应用于规划学科中的城市设计领域,用以解决城市环境各构成要素的复杂关系<sup>[2]</sup>。后有学者从时间、空间、文化、功能维度探索历史城镇的关联性保护方法<sup>[1]42</sup>;也有学者在遗产保护中提出“关联—耦合”理论,探索空间、时间、价值的联系<sup>[3]</sup>。随着研究的深入,关联性保护的范畴不断扩大,应用的遗产类型逐渐增多。张兵<sup>[4]</sup>基于城乡历史文化聚落研究,提出“系统性与关联性”特征;肖洪未<sup>[5]</sup>从文化遗产的事件、功能、空间3个维度建立关联性,并应用于城市线性文化景观中。邵甬等<sup>[6]</sup>以皖南地区为例,探索现阶段历史文化保护与城乡可持续发展的关联路径。梅耀林等<sup>[7]</sup>提出将文化遗产要素相互关联,构建出一张全要素网络,如“大运河国家文化公园”需以“运河”为主题串联河流、水利、运输等自然与人文现象,且将工程或管理等纳入其中。然而鲜有学者较为系统地将文化遗产和城市构成要素进行关联性解读,并运用到主题性文化遗产尤其是革命文物的保护利用中。

“关联性”指要素和要素间、要素和体系间都存在着独立性和相关性<sup>[8]</sup>。遗产保护中的关联性是遗产和周边环境关联保护,包括人文

和自然、有形和无形要素等<sup>⑥</sup>。主题性文化遗产的“关联性”既表现在各个单体之间,同时也体现在文化遗产与周边环境、城市的经济社会、市民的日常生活等多方面内容。主题性文化遗产由于空间集群性,容易与城市区域产生联系,因此基于核心价值以关联性视角研究该类文化遗产,可较好地将其加以保护利用。

### 1.2 关联性保护的实践探索

遗产保护的实践过程在不断探索和完善中,逐渐从注重遗产本体转向关联性结合周边的趋势。以革命文物保护实践为例,保护方式从传统的文物修缮逐步向主题性展示(如主题性博物馆)、红色旅游等方向发展,与城市结合愈加紧密。例如杭州市通过开展主题系列活动、挖掘且讲好革命文物故事、打造红色精品研学路线,并借助现代技术提升展示水平,将革命文物融入市民生活中。贵州红色文化资源众多,其通过红色文化旅游给村民提供旅游接待、景区维护、文物保养等岗位,将村民就业纳入相关产业链条,促进了红色旅游产业与乡村振兴的融合。

总体而言,关联性保护是遗产保护理论与实践的发展趋势,但关于文化遗产的关联内容和方式还需进一步研究。本文以重庆市渝中区革命文物为例,综合地域环境、时空影响,梳理遗产要素特征和历史文化关系提出价值主题,并构建价值评估体系,既进行针对性保护,也达到遗产活化利用、与城市关联发展的目的。

## 2 重庆市渝中区革命文物现状和特征

### 2.1 渝中区革命文物概况

重庆是一座具有光荣革命传统的历史文化名城,渝中区作为重庆母城,是全市革命文物最为集中的区域。从现状文物类型看,渝中区革命文物包含有建筑物25处、场所类1处、构筑物7处;从使用现状看,以开放参观、办公用途为主;从保护级别看,国家级、市级文保单位居多,两者约占85%(见图1-图2)。革命文物是历史层积的史实资料,对于文物的研究不能局限在本身,还应将地域环境、时空背景等纳

注释: ③国家文物局(ncha.gov.cn)。

④2021年3月,习近平总书记给全国文物工作会议的指示。

⑤2018年10月,国家文物局印发《关于报送革命文物名录的通知》。

⑥ICOMOS. Xi'an declaration on the conservation of the setting of heritage structures sites and areas[R]. 2005。

入考虑。

## 2.2 现状构成及特点

### 2.2.1 地域环境维度

地域环境影响城市的发展方向,孕育着城市气质。重庆作为中国的战时陪都,具有战略纵深的独特优势。从城市空间特征角度看,渝中半岛地处两江交汇之地,空间发展呈现碎片化、动态化的特征<sup>[9]</sup>,独特的城市空间也为重庆的早期革命活动起到庇护作用,因此渝中区留存有丰富的革命文化资源。

### 2.2.2 时间演变维度

革命文物的形成受革命历程和历史事件的影响,因此笔者分析全国近现代史发展阶段、重庆市主要革命历程、渝中区革命时期,由宏观至微观梳理革命文物在时间维度的发展历程和重点史实,以便提炼出价值主题。

从全国革命时期分析,中国革命时期可分为3个阶段:旧民主主义革命、新民主主义革命

和社会主义革命与建设时期。从重庆革命时期分析,标志性事件包含辛亥革命、土地革命、抗日战争、解放战争和社会主义建设等<sup>[10]</sup>。具体到渝中区革命时期,可以分为5个历史事件,包括辛亥革命时期的重庆起义、重庆党组织创建及早期活动、统一战线建立和抗日救亡运动、重庆谈判、重庆解放与西南大区的建设(见图3)。

### 2.2.3 空间分布维度

在多样的自然人文背景下,革命文物存在着明显的地域差异性和空间关联性。运用ArcGIS对渝中区革命文物进行核密度分析,整体呈现空间分布广、局部区域集中的特征。渝中区特殊的空间环境孕育特有的文化底蕴,造成历史环境的分散且不连续性,也造成革命文物空间分布和价值主题分布上存在较大差异(见图4-图5)。

## 3 革命文物价值评估

### 3.1 价值研究及要素提取

价值研究及提取是遗产保护的关键环节,它需要全面梳理遗产的要素,采用定性、定量方法,明确各类要素间的关系,而文化价值主题的提取需要对城市文化空间进行感知,挖掘文化特质<sup>[11]</sup>。本文采用“价值载体—价值元素—价值主题”的分析方法,梳理出4类价值主题(见表1)。其中价值载体是整个价值体系的基础,通过梳理文物的历史背景得出价值元素,相关性强的价值元素组合形成价值主题<sup>[12]</sup>。同时,本文将与主题相关的文物点也列入研究范畴,增强

整个价值体系的完整性。

### 3.2 渝中区革命文物价值评估

基于文物本体和价值体系的研究,以“完整保护价值载体、积极传承价值主题”为目标建立革命文物价值评估框架。价值评估框架分为保存现状评估、价值传承评估、与城市发展关系评估3个方面(见表2)。其中保存现状评估参考世界遗产的4个“保存完好程度的评价标准体系”<sup>[13]</sup>,评估价值载体的完整性、真实性,同时对历史影响、社会关注度进行综合评价。价值传承是对功能使用、可达性、展示程度这3个方面进行分析,以明确各主题下的价值传承情况。最后是基于可持续发展理念,评估革命文物与城市发展的关系,分为社会(老街区、老社区等)、文化(其他文物点)、经济(产业园)、生态(山城步道、眺望系统、公园绿地)、科技(支撑系统)5个方面。通过现状调研和资料梳理,对每个三级因子进行评价分级,最终得出价值导向下的评估结果。

### 3.3 评估结果及问题分析

结合前文提炼的价值主题分类,对33处革命文物各项评估数据进行处理(见表3)。在保存现状评估中,大多革命文物都得到较好的保护,少数因年代久远导致评价略差,亟待针对性保护。价值传承评估中,大部分用于开放展示用途,展示情况整体较好,但部分革命文物交通可达性差,人们难以到达。与城市发展关系的评估

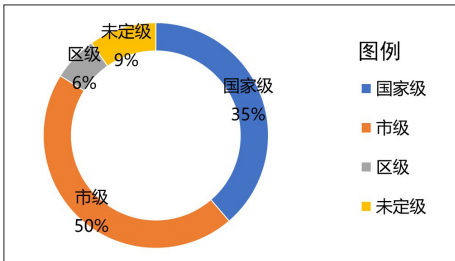


图1 渝中区革命文物保护等级分析图  
Fig.1 Analysis of the protection level of revolutionary cultural relics in Yuzhong District  
资料来源:笔者自绘。

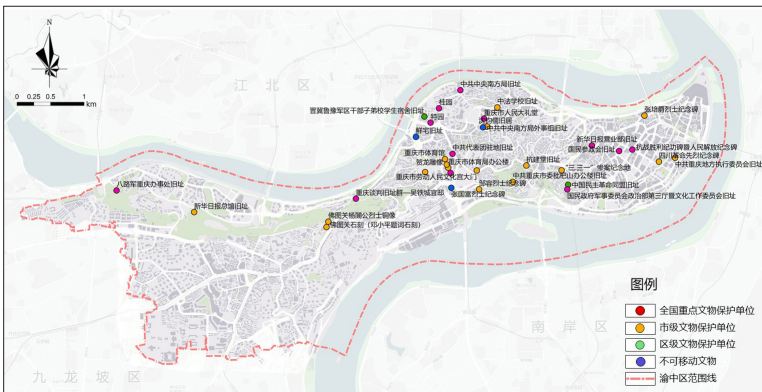


图2 渝中区革命文物分布图  
Fig.2 Distribution of revolutionary cultural relics in Yuzhong District  
资料来源:笔者自绘。

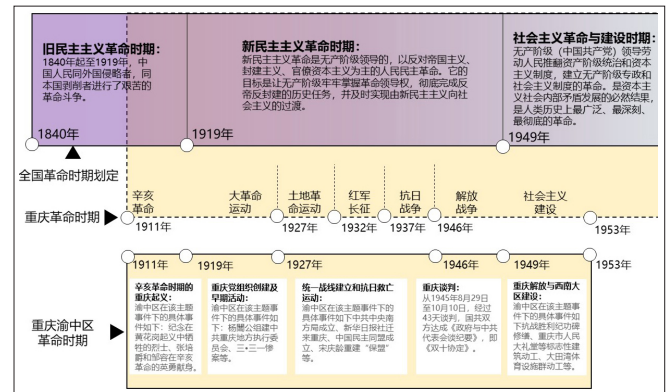


图3 重庆市及渝中区革命历程梳理  
Fig.3 Revolutionary course of Chongqing and Yuzhong District  
资料来源:笔者自绘。

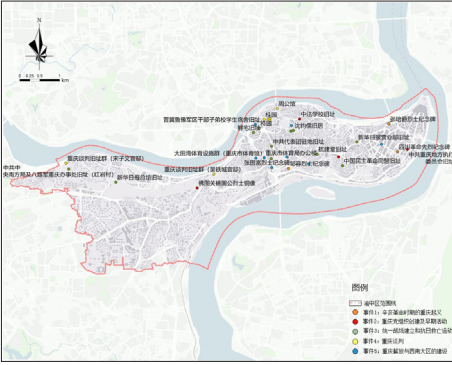


图4 渝中区革命文物重要历史事件分析  
Fig.4 Analysis of important historical events of revolutionary cultural relics in Yuzhong District

资料来源:笔者自绘。

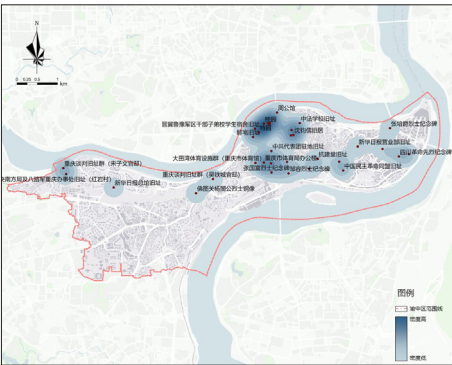


图5 渝中区革命文物空间分布分析  
Fig.5 Spatial distribution analysis of revolutionary cultural relics in Yuzhong District

资料来源:笔者自绘。

中,大多数革命文物位于传统风貌区、山城老街区、特色老社区之外,且多数与历史道路、传统街巷有一定距离,区域关联性不够紧密,导致对城市公共配套设施的利用不足。

#### 4 “关联性保护”的方法探索

城市作为复杂的巨系统,是由文化、社会、生态、经济和空间要素的交融互通、相互发展形成的<sup>[14]</sup>。笔者结合前文的价值评估结论,从文化、社会、生态、经济和空间5个层面将主题性文化遗产和城市的发展关联思考,并以渝中区革命文物为实例探索“关联性保护”的规划方法。

##### 4.1 文化关联:文化要素的活化利用

主题性文化遗产与城市进行文化关联指该类遗产与城市文化的保护和发展相结合,其一是文化要素被完整性保护,其二是文化遗产

表1 渝中区革命文物价值体系分析

Tab.1 Analysis of the value system of revolutionary cultural relics in Yuzhong District

价值主题	价值元素	历史故事	价值载体	
一、伟大的红岩精神“摇篮”	1-1: 红色“三岩”	红岩嘴—虎头岩	新华日报总馆旧址、中共中央南方局及八路军重庆办事处(红岩村)	
		一化龙湖片区		
		李子坝—鹅岭		
		一佛图关—国	佛图关杨闇公烈士铜像、重庆谈判旧址群(吴铁城官邸)	
1-2: 其他革命文物	二、中国“战时首都”	际村片区	保卫中国同盟总部旧址、大田湾体育设施群(重庆市体育馆)、重庆市体育局办公楼、重庆市劳动人民文化宫大门、中共代表团驻地旧址、中山四路一大	
		礼堂—大田湾	鲜宅旧址、中共中央南方局外事组旧址、沈钧儒旧居、特园、重庆市人民大礼堂、晋冀鲁豫军区干部子弟校学生宿舍旧址、重庆谈判旧址群、桂园、周公馆	
		一文化宫片区	新华日报营业部旧址、抗战胜利纪功碑暨人民解放纪念碑、“三·三一”惨案纪念地(通远门)、抗建堂旧址、邹容烈士纪念碑、四川革命先烈纪念碑、张培爵烈士纪念碑、中法学校旧址、中共重庆地方执行委员会旧址、中共重庆市委枇杷山办公楼旧址、中国民主革命同盟旧址、中共中央南方局外事组旧址、张国富烈士纪念碑	
		—	—	
二、中国大后方战略军政中心	2-1: 中国的“战时首都”	陪都文化中心	新华日报营业部旧址、抗建堂旧址、中苏文协旧址	
		陪都政治中心	国民参政会旧址	
		名人旧宅	沈钧儒旧居、鲜宅旧址、饶国模住宅	
		2-2: 世界反法西斯战争远东指挥中心	同盟国中国战区重庆大轰炸	抗战胜利纪功碑暨人民解放纪念碑、苏军烈士墓
三、西南大区的政治中心	2-3: 抗日民族统一战线	跳伞塔、重庆大轰炸遗址(消防纪念碑)	周公馆、中共代表团驻地旧址、新华日报总馆旧址、中共中央南方局外事组旧址、中共中央南方局及八路军重庆办事处旧址(红岩村)、原八路军办事处厨房、原八路军办事处党员训练班、原八路军办事处公墓、原八路军办事处礼堂、原八路军办事处水井、原八路军办事处托儿所、原八路军办事处招待所	
		重庆谈判民主党派进步人士	周公馆、桂园、重庆谈判旧址群	
		—	保卫中国同盟总部旧址、中国民主革命同盟旧址	
		—	特园、沈钧儒旧居、鲜宅旧址、保卫中国同盟总部旧址、抗建堂旧址	
四、中国早期革命思想的传播和发源地	3-1: 建国后文体设施建设改造	文体设施	重庆市劳动人民文化宫大门、大田湾体育设施群(重庆市体育馆)、重庆市体育局办公楼	
		行政办公及附属设施	晋冀鲁豫军区干部子弟校学生宿舍旧址、重庆市人民大礼堂、中共重庆市委枇杷山办公楼旧址	
		4-1: 中国早期民族、民主思想的传播和发源地	辛亥风云	四川革命先烈纪念碑、张培爵烈士纪念碑
		4-2: 中国共产主义思想的传播和发源地	革命先锋	邹容烈士纪念碑
4-3: 中国共产党武装斗争路线的策源地	“三·三一”惨案	共产先驱	红星亭、佛图关杨闇公烈士铜像、中共重庆地方执行委员会旧址、中法学校旧址、中共重庆地方工作委员会旧址	
		武装斗争	佛图关杨闇公烈士铜像、中共重庆地方执行委员会旧址、中法学校旧址	
—	—	“三·三一”惨案	“三·三一”惨案纪念地(通远门)	

注:下划线斜体文字为该主题下有关联性的文物点。

资料来源:笔者自制。

被纳入城市文化保护体系。保护过程中需要对各个遗产要素及周边环境进行保护,利用多样的宣传方式提高遗产要素的被重视度和被关注度,进而开展相关文化活动甚至形成文化产业,与城市融合发展。

以渝中区革命文物为例,研究周边的历史文物点、自然人文环境以及相关关联的各种行为活动、历史事件、革命精神等,明确价值主题涵盖的内容,便于展开后续的保护利用工作。由于革命文物的文化特殊性,展示是革命文物重

表2 革命文物价值评估体系  
Tab.2 Evaluation system of revolutionary cultural relics

一级因子 / (权重)	二级因子 / (权重)	三级因子	评价分级			操作方式
A 保存现状 (50%)	A1 真实性 (15%)	A11 外形和设计	要素受到较大干预, 影响遗产价值信息真实、可信地反映	要素受到轻微干预但可以纠正, 能够较为真实地反映遗产信息	要素未受干预, 能够真实、可信地反映遗产信息	现场调研 + 定性分析
		A12 材料和实体				
		A13 用途和功能				
		A14 位置和环境				
		A15 精神和感觉				
	A2 完整性 (15%)	A21 要素构成完整程度	要素不完整	要素构成未证实完整程度	要素构成基本完整	结合史实资料
		A22 载体保存程度	保存不完整	保存未证实完整程度	保存基本完整	结合史实资料
		A23 遗产与周边环境视觉关系	视觉关系不完整	视觉关系未证实完整	视觉关系完整	定性分析
	A3 历史影响 (10%)	A24 负面影响可控性	负面影响不可控	负面影响可控性未证实	负面影响可控	定性分析
		A31 建造年代	社会主义建设时期	抗战结束至社会主义革命时期	抗战时期	结合史实资料
A4 社会关注 (10%)	A32 历史事件与名人事迹	承载的历史事件或人物影响较小	承载的历史事件或人物影响一般	承载的历史事件或人物影响较大	结合史实资料 + 网络搜索度	
	A41 载体知名度	鲜有人群了解	仅本市居民熟知	大众熟知	网络搜索度 + 问卷调查	
B1 功能用途 (10%)	A42 社会关注度	关注度较低	关注度一般	高度关注	网络搜索度	
	B11 现状功能用途	未开放	对外展示	开放参观	现场调研	
B 价值传承 (25%)	B2 交通可达 (5%)	B21 步行系统完善度	缺少人行道或步行可达性较低	人行道宽度不足或可达性适中	人行道宽度适宜且步行可达性较高	现场调研
		B22 车行系统便捷度	至多一侧临次干道	有两侧临道路且一侧为主干道	至少两侧临主干道	现场调研 + 定量分析
	B24 公共交通可达性	B23 停车设施完整度	停车设施匮乏	停车设施数量适中	停车数量齐全	现场调研 + 定量分析
		B24 公共交通可达性	步行 15min 以上至公共交通站点	步行 5—15 min 内至公共交通站点	步行 5 min 内至公共交通站点	GIS 空间分析
	B3 展示方式 (10%)	B31 展示设施	展示设施不足	展示设施数量一般	展示设施齐备	现场调研数量统计
		B32 标识覆盖	标识覆盖不足, 低于最佳保护状态 20%	标识覆盖一般, 低于最佳保护状态 60%	标识覆盖较好, 高于最佳保护状态 60%	现场调研数量统计, 基于最佳保护状态百分比评定
		B33 解说系统	无解说系统	有解说词但内容不充分	解说词内容充分	现场调研
C 与城市发展关系 (25%)	C1 社会层级 (5%)	C11 特色老社区、山城老街区和传统风貌区	$\geq 1000\text{ m}$	$0 < x < 1000\text{ m}$	包含关系	GIS 空间分析
	C2 文化层级 (5%)	C21 历史街巷	$\geq 1000\text{ m}$	$0 < x < 1000\text{ m}$	包含关系	
	C3 经济层级 (5%)	C22 文物点	1000 m 范围周边无其他文物	1000 m 范围内有少量文物点	1000 m 范围内有 5 处以上文物点	
		C31 现代产业园区	无影响	有一定影响	影响较大	
	C4 生态层级 (5%)	C41 山城步道	$\geq 500\text{ m}$	$200\text{ m} < x < 500\text{ m}$	$x \leq 200\text{ m}$	
C5 科技层级 (5%)	C42 眺望系统	$\geq 500\text{ m}$	$200\text{ m} < x < 500\text{ m}$	$x \leq 200\text{ m}$		
	C43 公园绿地	1000 m 范围内无公园绿地	1000m 范围内有少量公园绿地	1000m 范围内有 1 hm <sup>2</sup> 及以上公园绿地		
	C51 支撑系统	距离地铁 $\geq 500\text{ m}$	距离地铁 $100\text{ m} < x < 500\text{ m}$	距离地铁 $x \leq 100\text{ m}$		

资料来源: 笔者自制。

要的表达展现途径,因此可将现有的居住等非展示功能的革命文物逐步调整使用形式,并筛选出重要的文物在文化陈列馆进行展陈,同一主题的革命文物通过主题文化方式整体展出,部分也可作为公共空间使用。以价值主题三中“重庆谈判”历史事件为例,将周公馆、桂园、重庆谈判遗址群等整体展示,并以周公馆为核心展陈馆,结合其他文物点形成革命文化展馆序列(见图6),让受众感受到抗战文化、统战文化的深刻内涵,达到文化要素活化利用、文

化价值综合体现的目的。

#### 4.2 社会关联: 社会生活的共融共建

文化遗产作为一种社会资源,需要承载一部分社会功能,满足社会生产生活的需求。然而随着城市的快速发展,文化遗产被逐渐孤立,其社会功能性减弱。文化遗产与城市社会关联指文化遗产承担部分城市功能且与周边功能相容利用,让更多市民重视遗产价值并积极参与文化遗产保护。一般说来,文化遗产可

以与教育、文化休闲、生产生活等社会功能相匹配,给社会带来直接或间接的经济效益和社会效益,如环境景观提升、公共设施增补提质。

据实地调研,有两处革命文物位于渝中区社区内部,其中鲜宅旧址位于嘉陵桥西村社区,特园位于嘉陵桥东村社区(见图7)。以嘉陵西村社区为例,嘉陵西村社区被评选为重庆最美小巷十强和3A级景区。这与社区内部的文物点和文化设施有很大关系。嘉陵西村社区内部文物众多,有一处鲜宅旧址革命文物和两处

表3 革命文物价值特征评估结果

Tab.3 Evaluation results of the value characteristics of revolutionary cultural relics

一级因子/ (权重)	二级因子/ (权重)	伟大的红岩精神“摇篮”		抗战时期中国战略军政中心		西南大区的政治中心		中国早期革命思想的传播和发源地		
		数量/处	占比/%	数量/处	占比/%	数量/处	占比/%	数量/处	占比/%	
保存现状评估 (50%)	真实性 (15%)	真实性较好 (10)	16	76.2	15	78.9	6	85.7	4	57.1
		真实性一般 (5)	5	23.8	3	15.8	1	14.3	3	42.9
		真实性较差 (0)	0	0.0	1	5.3	0	0.0	0	0.0
		真实性得分 (0—10)	8.81		8.68		9.29		7.86	
	完整性 (15%)	完整性较好 (10)	16	76.2	16	84.2	1	14.3	2	28.6
		完整性一般 (5)	5	23.8	3	15.8	6	85.7	2	28.6
		完整性较差 (0)	0	0.0	0	0.0	0	0.0	3	42.8
		完整性得分 (0—10)	8.81		9.21		5.72		4.29	
	历史影响 (10%)	历史影响较好 (10)	10	47.6	13	68.4	1	14.3	2	28.6
		历史影响一般 (5)	11	52.4	6	31.6	6	85.7	2	28.6
		历史影响较差 (0)	0	0.0	0	0.0	0	0.0	3	42.8
		历史影响得分 (0—10)	7.38		8.42		5.71		4.29	
	社会关注 (10%)	社会关注较好 (10)	5	23.8	3	15.8	3	42.9	0	0.0
		社会关注一般 (5)	16	76.2	16	84.2	3	42.9	7	100.0
		社会关注较差 (0)	0	0.0	0	0.0	1	14.2	0	0.0
社会关注得分 (0—10)		6.19		5.79		6.44		5.00		
功能用途 (10%)	开放参观 (10)	13	62.0	16	84.2	0	0.0	3	42.9	
	对外展示 (5)	4	19.0	2	10.5	3	42.9	4	57.1	
	未开放 (0)	4	19.0	1	5.3	4	57.1	0	0.0	
	开放展示得分 (1—10)	7.14		8.95		2.15		7.15		
价值传承评估 (25%)	交通可达性 (5%)	交通可达性较好 (10)	4	19.0	4	21.1	3	42.9	0	0.0
		交通可达性一般 (5)	16	76.2	14	73.7	3	42.9	6	85.7
		交通可达性较差 (0)	1	4.8	1	5.2	1	14.2	1	14.3
		交通可达性得分 (0—10)	5.71		5.80		6.44		4.29	
展示方式 (10%)	展示方式较好 (10)	9	42.9	7	36.8	3	42.9	0	0.0	
	展示方式一般 (5)	12	57.1	12	63.2	4	57.1	6	85.7	
	展示方式较差 (0)	0	0.0	0	0.0	0	0.0	1	14.3	
	展示方式得分 (0—10)	7.15		6.84		7.15		4.29		
与城市发展关系评估 (25%)	社会层级 (5%)	与老社区、老街区、传统风貌区位置关系	4	19.0	2	10.5	2	28.6	2	28.6
	文化层级 (5%)	与历史街巷、文物点位置关系	14	66.7	16	84.2	2	28.6	3	42.9
	经济层级 (5%)	与产业园区位置关系	4	19.0	6	31.6	2	28.6	0	0.0
	生态层级 (5%)	与山城步道、眺望系统、公园绿地位置关系	10	47.6	8	42.1	4	57.1	3	42.9
	科技层级 (5%)	与地铁等交通支撑系统关系	6	28.6	6	31.6	2	28.6	0	0.0

资料来源:笔者自制。

文物点。在社区建设中,统一考虑开敞环境和文物点建设,休憩空间中融入文化主题展示,让社区居民在受到文化熏陶的同时,也参与到

文物的日常监管维护中,同时大量参观者慕名而来。这使得社区住房租金翻倍,社区服务设施、环境品质等不断提升。可以看出,在对文化

建筑的维护和更新中,逐步融入现代元素,将古老历史背景与现代城市功能相融合,在文化资源的助力下,社区服务设施会更加丰富且多样化<sup>[15][72]</sup>,同时社区文化的建设也给社区带来了游客和经济收益,提升了社区整体环境,进一步促进了文化遗产的保护。

#### 4.3 生态关联:生态要素的有机联系

随着文化遗产保护研究的深入,生态问题逐渐获得重视。绝大部分文化遗产与生态要素一样具备公共属性,文化遗产和城市生态系统结合,可让公众更易接触并理解。不同时期的人文、生态要素组合,可以构成时间与空间、人和自然的对话场景,让城市生态空间成为承载当代和未来的文化活动和日常生活的场所<sup>[16]</sup>。

以渝中区革命文物为例,可结合城市级公共空间、社区级公共空间将革命文物的保护利用和场所空间的建设结合,如结合公园的广场开展系列革命文化主题教育活动,在公园内部的休憩、游乐设施中融入文化主题,将主题价值融入公园的宣传展示体系中。渝中区具备典型山城风貌,丰富多样的山城空间是一大城市魅力,因此可结合城市眺望系统、步道系统进行景观打造、文化利用。对距离革命文物点较近的步道空间设置引导标识,同时对城市步道进行系统分类,结合历史故事设置相应文化主题,从可观可望可知多层面展示革命文化,也赋予公共空间以文化内涵。

#### 4.4 经济关联:文化资本的触媒激活

在文化遗产的保护过程中,资金往往是横亘在保护和发展中的一道鸿沟。财政投入有限、社会资本引入难一直是文物保护修缮时常见的问题。法国学者皮埃尔·布迪厄指出,文化已渗透到现代社会的各个领域,且跃居社会生活的首位,文化的介入能让经济、社会生活等焕发活力<sup>[17]</sup>。文化资源本身并不是文化资本,仅仅具备潜在的开发价值,需要经历资源的有效开发、市场的良性运作,那些具备市场潜力的文化资源才可能进行资本转化<sup>[18]</sup>。相比于一般的文化遗产,主题性文化遗产不仅自身具备

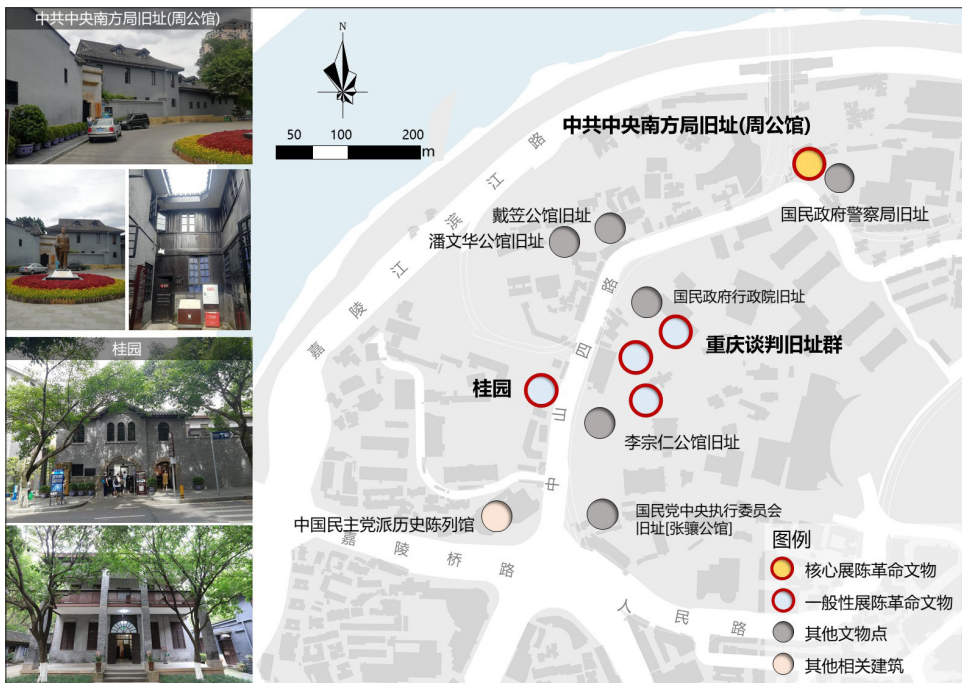


图6 “重庆谈判”历史事件的相关建筑分布图  
Fig.6 Architectural maps of historical events in the 'Chongqing Negotiations'

资料来源:笔者自绘。

文化价值属性,同时价值主题下的其他遗产也能产生一定的价值关联,文化价值更加丰富,可开发的方式更为多样。将文物保护和城市经济协同考虑,适应现代社会的发展需求,利用遗产自带的文化性创造经济收益,触媒激活相关产业的发展,再反哺投入遗产资源保护中。

以渝中区革命文物为例,围绕价值主题二“中国大后方战略军政中心”,将涵盖的历史故事、相关的人物事迹植入文创产品的开发与设计,再通过产业提升触媒带动经济的可持续发展<sup>[19]</sup>。如围绕“中共中央南方局”“重庆谈判”以及进步人士的革命故事,通过产品将故事实体化,如市民和游客不仅能在新华日报营业部旧址接触战时的报刊文件,了解整个故事脉络,同时有相应的文创产品可以购买。近年来,主题文化旅游成为旅游时尚,以文物内在的价值为旅游产品载体,形成可持续性的经济收益,从而达到保护—资金—保护的良性循环,解决文物保护的资金来源,形成文物点亮城市产业、产业激活文物的互利模式。

#### 4.5 空间关联:空间要素的有序组织

空间的关联性是以上各个要素达成关联的基础和前提。随着城市的发展,原本存在的空间联系被中断,对于主题性文化遗产而言,以价值主题进行空间联系更加困难。笔者认为可通过多层级空间维度将主题性文化遗产纳入保护中。以革命文物的保护利用为例,可通过“点线面”的空间维度,围绕“事件—空间”对革命文物进行个体分析,结合各个要素间的价值关系,遴选出适宜的文物点作为价值主题性博物馆进行展示利用。通过“事件挖掘—线路组织—价值彰显”的逻辑,触发科学的行为逻辑线索,形成故事序列串联文物间的内在关联,以此进行文物价值的特征性表达。通过“整合资源—有机组织—氛围营造”的方式,整合城市空间资源,集中成片维护城市历史景观,营造高质量或规模的城市历史人文空间,让散状分布的革命文物在区域层级进行有机联系,同时通过区域间的要素梳理整合,结合周边其他文物点、公共空间等进行集中成片保护利用,形成文化氛围<sup>[20]</sup>。



图7 嘉陵西村社区文物点分布图  
Fig.7 Distribution of cultural relics in Jialing West Village Community

资料来源:笔者自绘。



图8 价值主题三下“感受西南大区建设辉煌”主题游线  
Fig.8 Theme tour to 'feel the brilliance of southwest region construction'

资料来源:笔者自绘。

在整个空间要素的识别和利用中,数目众多且和主题关联性强的文物点乃至普通建筑皆可纳入遗产保护的视野中,注重传统遗产空间和现代城市空间的融合,更好地发挥文物主题价值<sup>[15]74</sup>。以价值主题三“西南大区的政治中心”为例,结合“红色三岩”与规划中的西南大区步道,感受建国初期西南大区的辉煌历程。以人民解放纪念碑为路线起点;以重庆市人民大礼堂为空间高潮点,彰显建筑文化经典;以中共重庆市委枇杷山办公楼旧址收尾,链接七星岗地铁站,形成利于观赏可达的红色文化空间路径(见图8)。整个过程中,充分考虑交通可达性,利用特色步行交通、公共交通等串联各个文物点。

## 5 结语

文化遗产与城市关联发展,是遗产保护在当今时代背景下的进一步拓展和延伸<sup>[21]</sup>。从宏观来看,城市文化遗产融入城市,触媒激活周边区域,更能成为城市发展的主导因素,形成独具特色的文化内核从而反推城市政策和实

施的创新。同时,城市文化遗产在空间上与市民生活融合,增强建筑角色适应性,吸引并包容更广泛的城市生活,引领社会文化<sup>[22]</sup>。由微观而言,文化遗产的价值内核得到更广泛、更清晰的认知,可有效保护其原真性、完整性和永续性,并充分进行活化利用。

主题性文化遗产作为城市文化遗产的独特组成部分,其要素间关系更为复杂,价值内核更难以被挖掘,因此也更难以被完整系统地保护。本文将保护领域扩大,价值认知也从关注物质形态的价值到城市的价值、与人的生活生产息息相关的价值,保护目标扩大至和人与城市的关联性发展,但由于涉及层面广,需从多学科、多视角看待与城市关联的实效性。文物保护研究更需要通过多维度关联、多要素组织、多规划加以整合,这也是未来文物遗产保护的创新和突破方向。■

#### 参考文献 References

- [1] 张兵. 历史城镇整体保护中的“关联性”与“系统方法”——对“历史性城市景观”概念的观察和思考[J]. 城市规划, 2014, 38(z2): 42-48, 113.  
ZHANG Bing. "Relevance" and "systematic method" in the overall protection of historical towns—observation and reflection on the concept of "historical urban landscape"[J]. City Planning Review, 2014, 38(z2): 42-48, 113.
- [2] 宋代军, 杨贵庆. “关联耦合法”在城市设计中的运用与思考[J]. 城市规划学刊, 2007(5): 65-71.  
SONG Daijun, YANG Guiqing. The application and thinking of the "correlation coupling method" in urban design[J]. Urban Planning Forum, 2007(5): 65-71.
- [3] 郭璇, 赵月苑, 邹怡情, 等. 文化遗产保护中的“关联耦合”思维——以湘鄂川黔革命根据地保护规划为例[J]. 西部人居环境学刊, 2014, 29(2): 65-72.  
GUO Xuan, ZHAO Yueyuan, ZOU Yiqing, et al. The thinking of "correlation coupling" in the protection of cultural heritage—taking the protection planning of Hu'nan, Hubei, Sichuan and Guizhou revolutionary base areas as an example[J]. Journal of Human Settlements in West China, 2014, 29(2): 65-72.
- [4] 张兵. 城乡历史文化聚落——文化遗产区域整体保护的新类型[J]. 城市规划学刊, 2015(6): 5-11.  
ZHANG Bing. New types of overall protection of urban and rural historical and cultural settlements—cultural heritage areas[J]. Urban Planning Forum, 2015(6): 5-11.
- [5] 肖洪未. 关联性保护与利用视域下城市线性文化景观的构建[J]. 西部人居环境学刊, 2016, 31(5): 68-71.  
XIAO Hongwei. Construction of urban linear cultural landscape from the perspective of relevance protection and utilization[J]. Journal of Human Settlements in West China, 2016, 31(5): 68-71.
- [6] 邵甬, 胡力骏, 赵洁. 区域视角下历史文化资源整体保护与利用研究——以皖南地区为例[J]. 城市规划学刊, 2016(3): 98-105.  
SHAO Yong, HU Lijun, ZHAO Jie. Research on the overall protection and utilization of historical and cultural resources from a regional perspective - taking southern Anhui as an example[J]. Urban Planning Forum, 2016(3): 98-105.
- [7] 梅耀林, 周岚, 张松, 等. 跨区域线性文化遗产保护与利用[J]. 城市规划, 2019, 43(5): 40-47.  
MEI Yaolin, ZHOU Lan, ZHANG Song, et al. Protection and utilization of interregional linear cultural heritage[J]. City Planning Review, 2019, 43(5): 40-47.
- [8] 何新. 中外文化知识辞典[M]. 哈尔滨: 黑龙江人民出版社, 1989.  
HE Xin. Dictionary of Chinese and foreign cultural knowledge[M]. Harbin: Heilongjiang People's Publishing House, 1989.
- [9] 李和平, 肖竞, 胡禹域. 碎片式历史地段与城市整体发展耦合机制研究[J]. 城市发展研究, 2014, 21(9): 62-68.  
LI Heping, XIAO Jing, HU Yuyu. Study on the coupling mechanism between fragmented historic sites and urban overall development[J]. Urban Development Research, 2014, 21(9): 62-68.
- [10] 熊飞宇. “重庆辛亥革命历史研究”成果概述[J]. 重庆科技学院学报(社会科学版), 2013(11): 136-138.  
XIONG Feiyu. Research on the history of Xinhai Revolution in Chongqing[J]. Journal of Chongqing University of Science and Technology (Social Science Edition), 2013(11): 136-138.
- [11] 王靖, 张伶俐, 武威, 等. 文化主题性与城市空间特色——一个区域城市设计的两种文化思考[J]. 建筑学报, 2010(8): 98-100.  
WANG Jing, ZHANG Lingling, WU Wei, et al. Cultural theme and urban space characteristics—two cultural reflections on a regional urban design[J]. Architectural Journal, 2010(8): 98-100.
- [12] 席丽莎, 刘建朝, 王明浩. 城市多元文化的基因谱系及其价值化传承[J]. 城市发展研究, 2019, 26(9): 1-5.  
XI Lisha, LIU Jianchao, WANG Minghao. Gene pedigree of urban multiculturalism and its value inheritance[J]. Urban Development Research, 2019, 26(9): 1-5.
- [13] 史晨暄. 世界文化遗产“突出的普遍价值”评价标准的演变[J]. 风景园林, 2012(1): 58-62.  
SHI Chenxuan. Evolution of world cultural heritage "outstanding universal value" evaluation criteria[J]. Landscape Architecture, 2012(1): 58-62.
- [14] 吴良镛. “人居二”与人居环境科学[J]. 城市规划, 1997(3): 4-9.  
WU Liangyong. "Habitat II" and habitat environmental science[J]. City Planning Review, 1997(3): 4-9.
- [15] 高璟, 林志宏. 遗产保护: 城市可持续发展的平衡之道——以法国雷恩市为例[J]. 国际城市规划, 2012, 27(1): 69-74.  
GAO Jing, LIN Zhihong. Heritage protection: the way to balance urban sustainable development—taking Ryan City, France as an example[J]. Urban Planning International, 2012, 27(1): 69-74.
- [16] 都铭. 大尺度遗产与现代城市的有机共生: 趋势、问题与策略[J]. 规划师, 2014, 30(2): 102-106.  
DU Ming. The organic symbiosis of large-scale heritage and modern cities: trends, problems and strategies[J]. Planners, 2014, 30(2): 102-106.
- [17] 高宣扬. 布迪厄的社会理论[M]. 上海: 同济大学出版社, 2004.  
GAO Xuanyang. Bourdieu's social theory[M]. Shanghai: Tongji University Press, 2004.
- [18] 虞大鹏, 纪晓嵩. 基于文化资本理论的乡村振兴策略研究——以浙南北寨村为例[J]. 城乡规划, 2020(6): 63-71.  
YU Dapeng, JI Xiaosong. Study on rural revitalization strategy based on cultural capital theory-taking Beizhai Village in Yinan as an example[J]. Urban and Rural Planning, 2020(6): 63-71.
- [19] 刘建平. 四川藏区红色文化资源的当代价值与开发思路[J]. 理论观察, 2016(115): 105-107.  
LIU Jianping. Contemporary value and development ideas of Sichuan Tibetan red cultural resources[J]. Theoretical Observation, 2016(115): 105-107.
- [20] 肖竞, 曹珂. 基于景观“叙事语法”与“层积机制”的历史城镇保护方法研究[J]. 中国园林, 2016, 32(6): 20-26.  
XIAO Jing, CAO Ke. Research on historical town protection methods based on landscape "narrative grammar" and "stratification mechanism"[J]. Chinese Landscape Architecture, 2016, 32(6): 20-26.
- [21] 全峰梅, 王绍森. 转型·矛盾·思考——谈我国城乡文化遗产保护观念的变迁[J]. 规划师, 2019, 35(4): 89-93.  
QUAN Fengmei, WANG Shaosen. Transformation • contradiction • thinking - on the change of the concept of cultural heritage protection in urban and rural China[J]. Planners, 2019, 35(4): 89-93.
- [22] 何镜堂, 海佳, 郭卫宏. 从选择到表达——当代文化建筑文化性塑造模式研究[J]. 建筑学报, 2012(12): 100-103.  
HE Jingtang, HAI Jia, GUO Weihong. From selection to expression - research on the cultural shaping pattern of contemporary cultural architecture[J]. Architectural Journal, 2012(12): 100-103.